



Gedragscode Flora- en faunawet van de Gemeente Utrecht

Gedragscode in het kader van de Flora- en faunawet voor het zorgvuldig handelen bij ruimtelijke ontwikkeling en bij beheer en onderhoud

Aangepaste versie, 10 februari 2010

Opgesteld door Bureau Waardenburg bv

Colofon

Opdrachtgever: Gemeente Utrecht

Contactpersoon: Barbara Rijkema, SO afdeling Milieu & Duurzaamheid

Ecologisch adviseur: Bureau Waardenburg bv, Culemborg

Omslag foto: Steenbreekvaren, fotograaf Gitty Korsuize

Versiedatum: 17 december 2009, 10 februari 2010

Vastgesteld:

College B&W

28 oktober 2008

Reproductiedatum:

Inhoud

VOORWOORD.....	V
SAMENVATTING	VII
1 INLEIDING.....	10
1.1 Aanleiding	10
1.2 De gemeente Utrecht en de Flora- en faunawet	10
1.3 Wettelijk kader: de Flora- en faunawet en Vrijstellingenbesluit	11
1.4 Doelen gedragscode	15
1.5 Beoogde resultaten van de gedragscode	15
1.6 Reikwijdte gedragscode	16
1.7 Leeswijzer	16
2 GEDRAGSCODE: ALGEMEEN DEEL.....	19
2.1 Inleiding	19
2.2 Verantwoordelijkheden	19
2.3 Informatieverzameling en -verstrekking soorten van Tabel 2 en Tabel 3 en vogels	21
2.4 Slotbepalingen	23
2.5 Definities	26
3 GEDRAGSREGELS RUIMTELIJKE ONTWIKKELING EN INRICHTING	31
3.1 Inleiding	31
3.2 Werkzaamheden ruimtelijke ontwikkeling en inrichting	31
3.3 Het werkproces: Maatregelen bij de voorbereiding van plannen en projecten	33
3.4 Stappenschema Gedragscode ruimtelijke ontwikkeling en inrichting	36
NATUURKALENDER RUIMTELIJKE ONTWIKKELING EN INRICHTING ..	39
3.5 Slopen, renoveren en verbouwen van bouwwerken	40
3.6 Dempden, verbreden en vergraven wateren	43
3.7 Verwijderen opgaande begroeiing, struweel, bomen, bosplantsoen en dood hout	46
3.8 Grondwerken (bouwrijp maken, afgraven, ophogen, in depot zetten)...	49
3.9 Plaatsen verlichting	51

4	GEDRAGSREGELS BESTENDIG BEHEER EN ONDERHOUD.....	53
4.1	Inleiding	53
4.2	Werkzaamheden bestendig beheer en onderhoud	53
4.3	Het werkproces: Maatregelen bij de voorbereiding van beheer en onderhoud	55
4.4	Stappenschema Gedragscode bestendig beheer en onderhoud	58
	NATUURKALENDER BESTENDIG BEHEER EN ONDERHOUD.....	60
4.5	Beheergroep Afrastering	60
4.6	Beheergroep Bomen.....	62
4.7	Beheergroep Bosplantsoen	64
4.8	Dierenweiden en maaien kort gras (gazon)	67
4.9	Maaien kruidige vegetaties op bermen, dijken en velden	69
4.10	Maaien oeervegetaties	71
4.11	Schonen en baggeren van watergangen, vijvers en poelen.....	73
4.12	Snoeien van heesters, hagen en (roze)struiken.....	77
	BIJLAGE 1. RELEVANTE ARTIKELEN UIT FLORA- EN FAUNAWET.....	79
	BIJLAGE 2. CHECKLIST BESCHERMDE SOORTEN IN UTRECHT.....	81
	BIJLAGE 3. STROOMSCHEMA PROCEDURE RUIMTELIJKE INGREPEN	90
	BIJLAGE 4. OVERZICHT BEHEERGROEPEN GEMEENTE UTRECHT.....	92

Voorwoord

Deze gedragscode Flora- en faunawet van de gemeente Utrecht is opgesteld om op een eenvoudiger wijze te kunnen voldoen aan de eisen die de Flora- en faunawet stelt ten aanzien van het zorgvuldig omgaan met beschermde plant- en diersoorten. De gedragscode is een bestuurlijk besluit van de gemeente en is uitsluitend bedoeld voor intern gebruik binnen de gemeente Utrecht (maar wordt door de gemeente in het aangaan van contracten tevens verbindend verklaard voor haar opdrachtnemers).

De gedragscode is van toepassing op werkzaamheden in het kader van ruimtelijke ontwikkeling en inrichting en van bestendig beheer en onderhoud. Aan beide categorieën werkzaamheden is een apart hoofdstuk gewijd, die het hart uitmaken van de gedragscode. De gedragsregels voor de uitvoering van werkzaamheden in het veld zijn opgenomen in de Natuurkalender Ruimtelijke ontwikkeling en inrichting en de Natuurkalender bestendig beheer en onderhoud. De algemene delen zijn van toepassing op beide categorieën.

De gedragscode dient te worden gebruikt in nauwe samenhang met de Ecologische Atlas van de gemeente Utrecht (in wording).

Deze gedragscode wordt van kracht na bestuurlijke vaststelling en goedkeuring door het Ministerie van LNV.

Goedkeuring van de gedragscode door het Ministerie van LNV is voorzien voor voorjaar 2010 (een concept is al eerder positief beoordeeld). Daarna vindt de implementatie van de gedragscode plaats binnen het gemeentelijke apparaat.

Samenvatting

Een gedragscode Flora- en faunawet

Een gedragscode Flora- en Faunawet is een verzameling gedragsregels om het voor organisaties in de praktijk eenvoudiger te maken om zich aan de bepalingen uit de Flora- en Faunawet te houden. Indien gewerkt wordt volgens een door de Minister van Landbouw, Natuur en Voedselkwaliteit (LNV) goedgekeurde gedragscode is het in een aantal gevallen mogelijk werkzaamheden in het groen uit te voeren zonder een anders noodzakelijke ontheffing in het kader van de Flora- en faunawet. Dat spaart tijd en geld en vermindert het risico op lange procedures.

Deze 'Gedragscode Flora- en faunawet van de Gemeente Utrecht' is opgesteld om op een eenvoudiger wijze te kunnen voldoen aan de eisen die de Flora- en faunawet stelt ten aanzien van het zorgvuldig omgaan met beschermde plant- en diersoorten. De gedragscode Flora- en faunawet beschrijft gedragsregels (te beschouwen als voorzorgsmaatregelen oftewel “mitigerende maatregelen”) die erop gericht zijn te voorkomen dat verbodsbepalingen uit de Flora- en faunawet overtreden worden.

De gedragscode is bedoeld voor alle ambtenaren van de gemeente Utrecht en de opdrachtnemers die in opdracht van de gemeente werkzaamheden (buiten) uitvoeren. Onderdeel van de opdrachtverlening zal worden dat de opdrachtnemer zich conformeert aan de gedragscode. De gedragscode vraagt van de betrokkenen dat ze zich conformeren aan de gedragscode en zich in hun handelen bewust zijn van de consequenties van de Flora- en faunawet.

Deze gedragscode is primair bedoeld voor intern gebruik binnen de Gemeente Utrecht en haar opdrachtnemers.

Opzet en reikwijdte van de gedragscode

De Flora- en faunawet maakt onderscheid in handelingen betreffende 'ruimtelijke ontwikkeling en inrichting' en de uitvoering van werkzaamheden betreffende 'bestendig beheer en onderhoud'. De Gedragscode Flora- en faunawet van de Gemeente Utrecht maakt dit onderscheid ook. Hoofdstuk 3 omvat de gedragsregels voor ruimtelijke ontwikkeling en inrichting, hoofdstuk 4 omvat de gedragsregels voor bestendig beheer en onderhoud. In deze hoofdstukken zijn de Natuurkalenders opgenomen. Daarin wordt per beheersgroep aangegeven wanneer gewerkt kan worden en wat gedaan moet worden om schade te voorkomen of zo veel mogelijk te beperken. De

Ecologische Atlas van de gemeente Utrecht (in wording) sluit nauw aan op de gedragscode. De gedragscode Flora- en Faunawet handelt over beschermde soorten (en dus niet over Rodelijstsoorten).

De gedragscode is van toepassing op handelingen voor zover die door of in opdracht van de gemeente worden uitgevoerd. Daarbij zijn vele organisatieonderdelen en een diversiteit aan werkzaamheden betrokken. Daarbij valt te denken aan de voorbereiding en uitvoeren van werkzaamheden die mogelijk worden gemaakt door bestemmingsplannen en voortvloeien uit bouwprojecten, bouw- en sloopplannen, infrastructurele werken en waterwerken en het uitvoeren van werkzaamheden in het kader van bestendig beheer en onderhoud (regulier groenbeheer).

De gedragscode Flora- en fauna is uitsluitend bedoeld voor intern gemeentelijk gebruik en niet van toepassing op plannen en activiteiten op basis van initiatieven van derden. Wel toetst de gemeente in haar publieke rol en op basis van artikel 2 van de Flora- en faunawet (zorgplicht) in hoeverre haar onderaannemers correct handelen conform de voorgeschreven gedragscode Flora- en faunawet.

Het volgen van de gedragscode zal leiden tot een zorgvuldige omgang met flora en fauna in Utrecht. Daarnaast zal het volgen van een gedragscode bijdragen aan een kleiner risico op bouwschade en lagere administratieve lasten omdat minder ontheffingen van de Flora- en faunawet hoeven te worden aangevraagd.

De reikwijdte van de gedragscode betreft de vermelde soorten van Tabel 2 en Tabel 3 en vogels. Voor Tabel 1 soorten (en voor onbeschermde soorten) geldt de zorgplicht. De soorten van Tabel 2 en 3 en de vogelsoorten met een (mogelijk) jaarrond beschermde nestplaats, voor zover voorkomend binnen de gemeentegrenzen, zijn als bijlagen in de gedragscode opgenomen.

Continuïteit gedragscode

De gedragscode is niet statisch. De (ecologische) buitenwereld verandert voortdurend; daarom is voorzien in regelmatige bijstelling (controle en evaluatie) van de gedragscode, dat wil zeggen ten minste eens in de vijf jaar.

Relatie opdrachtgever-opdrachtnemer

De gemeente is verantwoordelijk voor een juiste toepassing van de gedragscode, ook door haar onderaannemers. Hiertoe dient in contracten

tussen gemeente en opdrachtnemers verwezen te worden naar de standaardbepalingen 2.2.8 en 2.3.5 uit deze gedragscode.

Stappenschema

Voor beide onderdelen is een stappenschema opgenomen (§ 3.4 en § 4.4). Uit deze schema's blijkt welke stappen een initiatiefnemer achtereenvolgens dient te zetten en op welke wijze hij een en ander rapporteert en overlegt met de verantwoordelijke voor de correcte toepassing van de gedragscode

1 Inleiding

1.1 Aanleiding

De Nederlandse natuur is beschermd door (gecompliceerde) natuurwetgeving. De Flora- en faunawet regelt de bescherming van soorten en de Natuurbeschermingswet 1998 regelt de bescherming van natuurgebieden. Het ministerie van LNV, bevoegd gezag betreffende de Flora- en faunawet, heeft een aantal maatregelen genomen om het voor initiatiefnemers eenvoudiger te maken zich aan de bepalingen van de Flora- en faunawet te houden (zie § 1.3). Eén daarvan is de gedragscode, zoals deze genoemd wordt in het Vrijstellingenbesluit (Besluit vrijstelling beschermde dier en plantensoorten; zie bijlage 1 voor het wettelijk kader). Indien een initiatiefnemer aantoonbaar handelt volgens een door het Ministerie vastgestelde gedragscode, is in veel gevallen geen ontheffing van de Flora- en faunawet nodig. Dit maakt de procedures eenvoudiger en overzichtelijker. Deze 'Gedragscode Flora- en faunawet van de Gemeente Utrecht' heeft daarmee als doel het voor de gemeente en haar opdrachtnemers/uitvoerders eenvoudiger te maken zich aan de wettelijke bepalingen van de Flora- en faunawet te houden.

Bijzondere natuurgebieden (Natura 2000-gebieden en beschermde natuurmonumenten) worden beschermd door de Natuurbeschermingswet 1998. Ook de EHS beschermt voor de natuur belangrijke gebieden. Voor ingrepen die effect kunnen hebben op beschermde gebieden en de EHS gelden aparte regels. Gebiedsbescherming valt buiten het bestek van deze gedragscode.

1.2 De gemeente Utrecht en de Flora- en faunawet

De gemeente Utrecht heeft als initiatiefnemer van een ruimtelijk plan of activiteit regelmatig te maken met de Flora- en faunawet. Eén van de centrale begrippen in de Flora- en faunawet is de 'zorgplicht', die geldt voor alle soorten¹. Deze zorgplicht geldt ook voor de gemeente Utrecht als initiatiefnemer van een activiteit.

¹ De zorgplicht verplicht een ieder handelen na te laten waarvan men redelijkerwijs kan vermoeden dat die tot schade aan in het wild levende planten en dieren leidt. De zorgplicht geldt dus ook voor niet-beschermde soorten. Zorgvuldig handelen gaat verder en is alleen verplicht voor strikt(er) beschermde soorten.

Zie § 2.5 voor een definitie van zorgplicht en andere belangrijke begrippen. In bijlage 1 van deze gedragscode zijn enkele wetsteksten opgenomen voor verdere verduidelijking.

Ruimtelijke ingrepen kunnen verstorende of verontrustende effecten hebben op beschermde dier- en plantensoorten. Indien schade wordt toegebracht aan beschermde soorten, kan dat leiden tot overtreding van de in de artikelen 8 t/m 12 van de Flora- en faunawet gestelde verbodsbepalingen. In geval van dreigende overtreding is voorafgaand aan de activiteit een ontheffing vereist (ex artikel 75 van de Flora- en faunawet). Omdat dit bij initiatiefnemers (zoals de gemeente Utrecht) en het bevoegd gezag (ministerie van LNV) een last veroorzaakt die niet in verhouding staat tot het natuurbelang, heeft het ministerie van LNV een aantal vrijstellingen mogelijk gemaakt van de verbodsbepalingen van de artikelen 8 t/m 12 van de Flora- en faunawet (zie § 1.3).

Indien wordt gewerkt volgens een goedgekeurde gedragscode is in een aantal gevallen geen ontheffing nodig. Op grond hiervan heeft de verantwoordelijke wethouder besloten een gedragscode Flora- en faunawet op te stellen.

1.3 Wettelijk kader: de Flora- en faunawet en Vrijstellingenbesluit

De Flora- en faunawet maakt onderscheid in verschillende beschermingsregimes. Er zijn vier categorieën beschermde soorten: Tabel 1, Tabel 2, Tabel 3 en vogels, waarbij de soorten in Tabel 3 en de vogels de zwaarste bescherming genieten.

In het Vrijstellingenbesluit wordt daarnaast onderscheid gemaakt in een aantal categorieën handelingen. Voor de gemeente Utrecht zijn de belangrijkste:

- de voorbereiding en uitvoeren van werkzaamheden in het kader van ruimtelijke inrichting of ontwikkeling;
- het uitvoeren van werkzaamheden in het kader van bestendig beheer en onderhoud.

Tabel 2 soorten: de middelzwaar beschermde soorten

Tabel 2 omvat alle overige beschermde soorten, niet-zijnde de algemene soorten van Tabel 1 en niet-zijnde de soorten van bijlage IV van de Habitatrichtlijn of soorten van bijlage 1 van het Besluit vrijstelling beschermde dier- en plantensoorten (van Tabel 3).

Als aantoonbaar wordt gewerkt volgens een goedgekeurde gedragscode geldt voor deze soorten een vrijstelling van de verbodsbepalingen van artikel 8 t/m 12 van de Flora- en faunawet. Dit geldt zowel voor werkzaamheden in het kader van bestendig beheer en onderhoud als voor werkzaamheden in het kader van ruimtelijke ontwikkeling en inrichting.

Wanneer echter een activiteit wordt uitgevoerd op een wijze die niet in overeenstemming is met de gedragscode moet een ontheffing worden aangevraagd (in gevallen dat overtreding van verbodsbepalingen van de Ffwet ten aanzien van een Tabel 2 soort mogelijk is).

Een ontheffingsaanvraag voor Tabel 2 soorten wordt getoetst aan het criterium 'doet geen afbreuk aan de gunstige staat van instandhouding² van de soort' (lichte toets).

Schema 1.1 Overzicht beschermingsregime soorten van Tabel 2



Tabel 3 soorten: de zwaarst beschermde soorten

Tabel 3 bevat beschermde soorten van bijlage IV van de Habitatrichtlijn en bijlage 1 van het Besluit vrijstelling beschermde dier- en plantensoorten.

Voor de bescherming van deze zwaar beschermde soorten maakt het een verschil of het gaat om werkzaamheden die vallen onder bestendig beheer en onderhoud of onder ruimtelijke ontwikkeling of inrichting.

Bestendig beheer en onderhoud

Voor werkzaamheden in het kader van bestendig beheer en onderhoud geldt een vrijstelling van de verbodsbepalingen van artikel 8 t/m 12 van de Flora- en faunawet als aantoonbaar wordt gewerkt volgens een goedgekeurde gedragscode.

De werkzaamheden in het kader van bestendig beheer en onderhoud worden door de gemeente Utrecht (mede) uitgevoerd ten behoeve van de bescherming van (wilde) flora en fauna, de openbare veiligheid en/of de volksgezondheid. De vrijstelling kan daarom ook gelden voor soorten van Bijlage 4 van de Habitatrichtlijn (die deel uitmaken van Tabel 3).

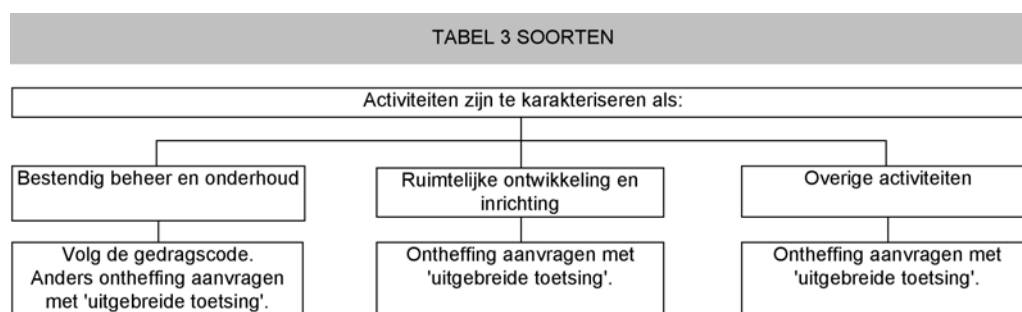
² Zie definitie in § 2.5.

Wanneer een activiteit wordt uitgevoerd op een wijze die niet in overeenstemming is met de gedragscode moet een ontheffing worden aangevraagd (in gevallen dat overtreding van verbodsbepalingen mogelijk is). Een ontheffingsaanvraag voor Tabel 3 soorten wordt onderworpen aan een zogenaamde uitgebreide toets.

Ruimtelijke ontwikkeling en inrichting

Voor werkzaamheden in het kader van ruimtelijke ontwikkeling en inrichting moet, bij overtreding van verbodsbepalingen, voor Tabel 3 soorten altijd een ontheffing worden aangevraagd. Deze ontheffingsaanvraag wordt onderworpen aan een uitgebreide toets.

Schema 1.2 Overzicht beschermingsregime soorten van Tabel 3



Vogels: zwaar beschermde soorten

Alle in Europa inheemse vogelsoorten zijn zwaar beschermd. Omdat vogels bij dreiging of verstoring kunnen wegvliegen, zijn bij de werkzaamheden waarop deze gedragscode betrekking heeft overtredingen van verbodsbepalingen alleen mogelijk als het gaat om broedende vogels, hun nestplaatsen en de leefomgeving voor zover die nodig is voor het functioneren van die nestplaatsen.

Alle nesten van inheemse vogels zijn beschermd zolang ze in gebruik zijn. Deze kunnen worden ontzien door afstand te houden of te wachten tot de vogels uitgebroed zijn. In bijlage 2 zijn alle broedvogels opgenomen, waarvan het nest jaarrond zeker of in bijzondere omstandigheden beschermd is. Het omgaan met deze nesten is lastiger.

Bestendig beheer en onderhoud

Voor werkzaamheden in het kader van bestendig beheer en onderhoud geldt een vrijstelling van de verbodsbepalingen van artikel 8 t/m 12³ van de Flora-

³ Er geldt geen vrijstelling voor overtreding van art. 10 opzettelijk verontrusten van soorten van tabel 3 bij de Flora- en faunawet en vogels.

en faunawet als aantoonbaar wordt gewerkt volgens een goedgekeurde gedragscode.

De werkzaamheden in het kader van bestendig beheer en onderhoud worden (mede) uitgevoerd ten behoeve van de bescherming van flora en fauna, de openbare veiligheid of de volksgezondheid. De vrijstelling kan daarom ook gelden voor vogelsoorten.

Wanneer een activiteit wordt uitgevoerd op een wijze die niet in overeenstemming is met de gedragscode moet een ontheffing worden aangevraagd (in gevallen dat overtreding van verbodsbepalingen mogelijk is).

Een ontheffingsaanvraag voor vogels wordt onderworpen aan een uitgebreide toets.

Ruimtelijke ontwikkeling en inrichting

Voor werkzaamheden in het kader van ruimtelijke ontwikkeling en inrichting moet bij overtreding van de verbodsbepalingen voor vogels altijd een ontheffing worden aangevraagd. Deze ontheffingsaanvraag wordt onderworpen aan een uitgebreide toets.

Schema 1.3 Overzicht beschermingsregime vogels



De wettelijke basis van de gedragscode

In het Besluit vrijstelling beschermde dier- en plantensoorten wordt in de artikelen 16b en 16c omschreven in welke gevallen vrijstelling van de verbodsbepalingen van de artikelen 8 t/m 12 van de Flora- en Faunawet mogelijk is (artikel 16b) en waaraan de gedragscode (als basis voor de vrijstellingen) dient te voldoen (artikel 16c). In bijlage 1, kader 3 is de letterlijke tekst van de artikelen 16b en 16c van het Besluit opgenomen.

Definitie gedragscode

Voor de gedragscode Flora- en faunawet wordt in deze rapportage de volgende omschrijving gehanteerd:

De gedragscode betreft een werkinstructie voor het zorgvuldig handelen tijdens het verrichten van activiteiten in het kader van ruimtelijke ontwikkeling en inrichting en bestendig beheer en onderhoud op locaties waar beschermde soorten planten en/of dieren kunnen voorkomen.

1.4 Doelen gedragscode

Doelen van de 'Gedragscode Flora- en faunawet van de Gemeente Utrecht' zijn:

- Het – binnen de gemeente Utrecht en bij haar opdrachtnemers – verbeteren van de bekendheid met de Flora- en faunawet en het handelen conform deze wet.
- Het op eenvoudiger wijze, dan in de huidige situatie, kunnen voldoen aan de vereisten van de Flora- en faunawet, namelijk invulling geven aan het centrale begrip **zorgvuldig handelen** uit het Besluit vrijstelling beschermde dier- en plantensoorten.
- Een afname van het risico op vertraging van projecten ten gevolge van bezwaar en beroep.
- Duidelijkheid scheppen in de verdeling van bevoegdheden en taken met betrekking tot het naleven van de Flora- en faunawet binnen het gemeentelijke apparaat.
- Een effectievere en efficiëntere werkwijze met betrekking tot de toepassing van de Flora- en faunawet zowel door de gemeente zelf als door haar opdrachtnemers. De instrumenten Ecologische Atlas Utrecht en de beide Natuurkalenders vergroten de effectiviteit en de doelmatigheid van de gedragscode.

1.5 Beoogde resultaten van de gedragscode

Het volgen van de gedragscode zal leiden tot een zorgvuldige omgang met flora en fauna zoals omschreven in art. 2 Flora- en faunawet en het Vrijstellingenbesluit. Het overtreden van verbodsbepalingen wordt zo veel mogelijk vermeden. Een meerwaarde van een gedragscode is ook dat in een vroegtijdig stadium onderkend wordt dat eventueel ontheffing aangevraagd moet worden (voor die gevallen waarin de gedragscode niet toereikend is). Het naleven van de gedragscode zorgt ervoor dat er geen wezenlijke invloed van werkzaamheden uitgaat op het lokaal voortbestaan van beschermde soorten. Een gedragscode is echter geen technische handleiding die altijd tot succes leidt. Zorgvuldigheid is het resultaat van de inzet van mensen. De

mensen die het werk doen – vooral het buitenwerk – kunnen en moeten de zorg voor de natuur vormgeven. Deze gedragscode kan daarvoor de leidraad zijn, maar kan de individuele verantwoordelijkheid en zorg niet vervangen.

Het beoogde resultaat van de gedragscode is dat minder ontheffingen bij de Dienst Regelingen hoeven te worden aangevraagd, waardoor de administratieve lasten voor de gemeente zullen afnemen. Ook wordt beoogd dat door afstemming van werkprocessen op de gedragscode gemeentelijke plannen minder risico op bouwschade lopen en dat werkzaamheden met betrekking tot de Flora- en faunawet efficiënt worden uitgevoerd. Daarnaast zal het gevolg zijn van het werken conform de gedragscode dat een bijdrage geleverd wordt aan het vergroten van de biodiversiteit binnen de gemeente Utrecht. Het werken conform een vastgestelde gedragscode levert tevens een bijdrage aan het streven van de gemeente Utrecht als een transparante overheid te fungeren richting haar burgers.

1.6 Reikwijdte gedragscode

Deze gedragscode is opgesteld voor handelingen die door of in opdracht van de Gemeente Utrecht worden uitgevoerd en die mogelijk negatieve effecten kunnen hebben op soorten van Tabel 2 en Tabel 3 of vogels. In bijlage 2 is een overzicht gegeven van de Tabel 2 en Tabel 3 soorten en welke soorten broedvogels met (mogelijk) jaarrond beschermde nestplaatsen mogelijk voorkomen in Utrecht. In hoofdstukken 3 en 4 wordt nader gespecificeerd om welke werkzaamheden het gaat.

Overigens zijn er ook andere, goedgekeurde gedragscodes waarvan de gemeente Utrecht in sommige gevallen gebruik zou kunnen maken. Het gaat bijvoorbeeld om de gedragscodes voor de bossector, de bouw- en ontwikkelsector en de waterschappen.

1.7 Leeswijzer

Hoofdstuk 1 van deze gedragscode gaat nader in op aanleiding, doel en reikwijdte van de gedragscode Flora- en faunawet. Hoofdstuk 2 omvat de omschrijving van de gehanteerde definities en omschrijft de verantwoordelijkheden met betrekking tot de uitvoering van de gedragscode en de wijze waarop informatieverstrekking en evaluatie geregeld worden. Dit is het algemene deel van de gedragscode.

In hoofdstuk 3, 4 en 5 zijn respectievelijk de bepalingen voor gedragslijnen opgenomen die gelden voor **ruimtelijke inrichting of ontwikkeling** (hoofdstuk 3) en **bestendig beheer en onderhoud** (hoofdstuk 4).

De **Ecologische Atlas Utrecht** vormt een zelfstandig project, na gereedkomen eveneens digitaal te raadplegen via de gemeentelijke website. Een voorloper van deze atlas vormt het rapport: Basisrapport gegevens soorten van Tabel 2 en 3 Gemeente Utrecht (Brekelmans et.al., 2007)⁴. Eens per vijf jaar wordt bepaald of de instrumenten geactualiseerd moeten worden.

⁴ Brekelmans et.al., 2007. Basisrapport Natuurwaarden.

2 Gedragscode: algemeen deel

2.1 Inleiding

In dit algemeen deel wordt omschreven op welke wijze de taken, verantwoordelijkheden en bevoegdheden met betrekking tot de (gedragscode) Flora- en faunawet binnen het gemeentelijke apparaat verankerd worden. § 2.2 schetst de verantwoordelijkheden en bevoegdheden. In § 2.3 wordt omschreven op welke wijze met informatieverstrekking en evaluatie van de gedragscode omgegaan dient te worden. § 2.4 omvat de slotbepalingen van dit algemeen deel van de gedragscode. In § 2.5 zijn de in dit rapport gehanteerde definities omschreven.

2.2 Verantwoordelijkheden

- 2.2.1 De gemeente Utrecht is als initiatiefnemer van een ruimtelijk plan of project, dan wel uitvoerder van activiteiten vallend onder 'bestendig beheer en onderhoud' verantwoordelijk voor de naleving van deze gedragscode Flora- en Faunawet.
- 2.2.2 De gemeente Utrecht maakt deze gedragscode actief openbaar, zodat haar eigen personeel, (potentiële) opdrachtnemers, belanghebbenden en belangstellenden tijdig over het bestaan en de inhoud van de gedragscode worden geïnformeerd.
- 2.2.3 De gemeente Utrecht is verantwoordelijk voor het ten behoeve van een natuurtoets aan projectleiders beschikbaar stellen van gegevens over beschermde en bijzondere natuurwaarden.
- 2.2.4 De gemeente Utrecht is verantwoordelijk voor het monitoren, evalueren en actualiseren van deze gedragscode.
- 2.2.5 Binnen de gemeente Utrecht opereert de directeur van een gemeentelijke dienst of een gemeentelijk project als gedelegeerd opdrachtgever (initiatiefnemer). Bij opdrachten aan derden moet deze verantwoordelijkheid in het contract met de opdrachtnemer worden opgenomen (zie 2.2.8 en verder).
- 2.2.6 De betrokken directeur van een gemeentelijke dienst of een gemeentelijk project maakt de relevante gedeelten van deze gedragscode onderdeel van opdrachten die in het kader van de hieronder beschreven werkzaamheden worden verstrekt. In bestekken, opdrachtbrieven en contracten wordt expliciet verwezen

naar deze gedragscode. De gedragscode wordt als bijlage opgenomen bij opdrachtbrieven en contracten. De opdrachtnemer bevestigt met de opdrachtovereenkomst de werkzaamheden volgens deze gedragscode uit te voeren.

- 2.2.7 De gemeente Utrecht is verantwoordelijk voor het juiste gebruik van de in 2.2.3 genoemde gegevens in de planning en besteksvorbereiding van de werkzaamheden. In contracten tussen directeur en opdrachtnemer wordt verwezen naar de standaardbepalingen 2.2.8 en 2.3.5.
- 2.2.8 Standaardbepalingen, waarnaar verwezen dient te worden in het contract tussen gemeente en opdrachtnemer:
- a. De opdrachtnemer is verantwoordelijk voor het adequaat uitvoeren van de in deze gedragscode beschreven maatregelen, ook als deze in onderaanneming worden uitgevoerd.
 - b. De opdrachtnemer is verantwoordelijk voor het tijdig, correct en volledig informeren en instrueren van de bij de werkzaamheden en maatregelen betrokken personen.
 - c. De opdrachtnemer is verantwoordelijk voor het aanwezig zijn van deze gedragscode met bijlagen op de locatie waar de werkzaamheden worden uitgevoerd.
 - d. De opdrachtnemer is verantwoordelijk voor het geven van een adequate invulling aan de algemene zorgplicht tijdens de uitvoering van de werkzaamheden, ook in gevallen waarin deze gedragscode niet voorziet.
 - e. De opdrachtnemer kan door de Gemeente Utrecht aansprakelijk worden gesteld voor schade, als deze het gevolg is van het niet naleven van deze gedragscode.
 - f. De Gemeente Utrecht is bevoegd om sancties tegen de opdrachtnemer te treffen, als blijkt dat deze zich niet houdt aan de gedragscode.
 - g. In gevallen waarin deze gedragscode (en de hier integraal deel van uitmakende natuurkalender) niet voorziet en bij twijfel over de meest adequate uitvoering van maatregelen, wordt door initiatiefnemer tijdig advies ingewonnen bij een door de Gemeente aan te wijzen deskundige. Eventueel hieruit voortvloeiende maatregelen worden conform het advies uitgevoerd en gedocumenteerd.

2.3 Informatieverzameling en –verstrekking soorten van Tabel 2 en Tabel 3 en vogels

Ecologische Atlas Utrecht

- 2.3.1 De Gemeente Utrecht verzamelt informatie over de binnen de gemeentegrenzen voorkomende (beschermde) soorten in de Ecologische Atlas Utrecht⁵ ten behoeve van het gebruik bij de planning en uitvoering van de werkzaamheden. Deze gegevens worden centraal beheerd en toegankelijk gemaakt.
- 2.3.2 Als bijlage 2 bij deze gedragscode is een lijst opgenomen van soorten uit Tabel 2 en Tabel 3 en vogelsoorten met een jaarrond beschermde nestplaats, waarvan bij het opstellen van de gedragscode bekend is dat zij in de gemeente Utrecht voor (kunnen) komen. Bij het opstellen van overzichten van voorkomende beschermde soorten, wordt deze lijst als referentielijst gehanteerd, d.w.z. dat ten minste van de in de bijlage 2 genoemde soorten wordt aangegeven of ze op de locatie voorkomen en zo ja waar. Als de beschikbare informatie niet toereikend is stelt de gemeente dat vast, deelt dit mede aan de aannemer. Tevens verstrekt de gemeente aan de aannemer of een andere opdrachtnemer de opdracht de ontbrekende informatie in te winnen.

Informatieverstrekking en evaluatie

- 2.3.3 De Gemeente Utrecht draagt er zorg voor dat de opdrachtnemer tijdig en adequaat is geïnformeerd over de bestaande natuurwaarden door de lijst en de kaart genoemd in 2.3.1 en 2.3.2 toe te voegen aan opdrachtbrieven en contracten. Markering en aanwijzing in het veld kunnen de kaart vervangen.
- 2.3.4 De Gemeente Utrecht draagt er zorg voor dat actuele gegevens over aanwezige soorten van Tabel 2 en 3 en (broed)vogels verkregen uit veldonderzoek worden verwerkt in de Ecologische Atlas Utrecht.
- 2.3.5 De Gemeente Utrecht draagt er zorg voor dat specifieke bepalingen met betrekking tot onderzoeksplicht en informatieverstrekking

⁵ Een eerste stap hiervoor is het Basisrapport Natuurwaarden (Brekelmans et.al., 2007) waarin voor delen van Utrecht de verwachtingswaarde voor beschermde soorten is aangegeven. De gemeente Utrecht draagt er zorg voor dat deze informatie verder zal worden uitgewerkt en bijgehouden.

De gegevens worden verzameld volgens gangbare, geaccepteerde inventarisatiemethoden, zoals in gebruik bij ecologische adviesbureaus aangesloten bij het Netwerk Groene Bureaus, Particuliere Gegevensbeherende Organisaties en protocollen van de Gegevensautoriteit Natuur. De gegevens worden verzameld door een ter zake deskundige.

worden opgenomen in het contract tussen gemeente en opdrachtnemer:

- a. Ten behoeve van elk plan of project in het kader van ruimtelijke ingrepen of bestendig beheer en onderhoud wordt door opdrachtnemer in kaart gebracht of in het plangebied en de directe omgeving soorten van Tabel 2 en 3 en broedvogels met een (mogelijk) jaarrond beschermde nestplaats. De gemeente stelt hiertoe de gegevens beschikbaar. Voor zover deze ontoereikend zijn, verricht opdrachtnemer aanvullend onderzoek. Bij het in kaart brengen van beschermde soorten worden door opdrachtnemer de volgende stappen doorlopen:
 1. Het bepalen van de verwachtingswaarde voor beschermde soorten door het raadplegen van de Ecologische Atlas en/of het uitvoeren van een ecologische 'quick scan'. De eisen waaraan deze quick scan minimaal moet voldoen worden bepaald door de Gemeente op basis van wat daarover in de wet en toelichting gesteld wordt, en moet worden uitgevoerd door een deskundige. Zodra de Ecologische Atlas van de gemeente Utrecht gereed is, kan een quick scan in de traditionele zin vervallen en in plaats daarvan worden volstaan met het raadplegen van de Ecologische atlas.
 2. Indien op basis van de quick scan, dan wel het raadplegen van de Ecologische Atlas, blijkt dat op een planlocatie beschermde soorten (kunnen) voorkomen, wordt hetzij nader onderzoek uitgevoerd door een deskundige hetzij aangenomen dat de soort daadwerkelijk voorkomt en wordt gehandeld conform de bepalingen uit deze gedragscode (waaronder tevens valt dat zonodig een ontheffing wordt aangevraagd).
- b. Per locatie wordt – door, dan wel in opdracht van opdrachtnemer – een lijst van daar voorkomende beschermde soorten van Tabel 2 en 3 en broedvogels opgesteld en een kaart waarop de verspreiding van de betreffende soorten zo nauwkeurig mogelijk is weergegeven.
- c. Het detailniveau van de te verzamelen gegevens is zodanig dat afzonderlijke groeiplaatsen en /of vaste rust- en verblijfplaatsen te herkennen zijn.

- d. De te verzamelen gegevens betreffende aanwezige beschermde soorten van Tabel 2 en 3 en broedvogels met een (mogelijk) jaarrond beschermde nestplaats geven de actuele situatie weer en zijn ten hoogste vijf jaar oud.
- e. Voor de zorgvuldige uitvoering van mitigerende maatregelen wordt door opdrachtnemer tijdig voorzien in deskundige ecologische begeleiding.

2.4 Slotbepalingen

Onverwachte soorten, afwijkingen en noodgevallen

- 2.4.1 Als bij de werkzaamheden onverwacht een beschermde soort van Tabel 2 of Tabel 3 of een broedvogelsoort wordt ontdekt waarvan het voorkomen in het werkgebied niet bekend was, worden de volgende gedragsregels gevolgd:
- a. De werkzaamheden worden onmiddellijk onderbroken (voor zover het risico bestaat dat er een overtreding ten aanzien van de betreffende soort kan optreden).
 - b. De onderbreking van de werkzaamheden wordt gebruikt om de opdrachtnemer en de initiatiefnemer te informeren en advies van een deskundige in te winnen over de beste wijze om de soort te ontzien.
 - c. Als het om een beschermde soort gaat die in deze gedragscode staat, dan worden de gedragsregels uit deze gedragscode toegepast.
 - d. Als het gaat om een beschermde soort die **niet** in deze gedragscode wordt behandeld, wordt ontheffing aangevraagd. Tenzij een deskundige kan vaststellen dat de nieuw aangetroffen soort geen nadelige effecten van de werkzaamheden ondervindt.
 - e. De onderbreking is niet nodig als een deskundige in redelijkheid kan vaststellen dat de soort geen negatieve effecten van de werkzaamheden ondervindt en er geen verbodsbepalingen jegens de nieuw aangetroffen soort worden overtreden. Het kan ook zijn dat de deskundige vaststelt dat de zorg voor de soort juist de voortgang van de werkzaamheden vereist.

- f. De initiatiefnemer neemt contact op met de Dienst Regelingen van het ministerie van LNV (als bevoegd gezag) en overlegt over de ontstane situatie en vraagt zo nodig ontheffing aan.
 - g. De opdrachtnemer / uitvoerder legt nauwkeurig vast om welke soort het gaat, hoe de effectbepaling is, welke voorzorgsmaatregelen worden getroffen, hoe deze worden uitgevoerd en wat het resultaat daarvan is. Dit verslag wordt zo spoedig mogelijk ter beschikking van de initiatiefnemer gesteld.
- 2.4.2 In gevallen waarin er twijfel bestaat over de meest adequate uitvoering van gedragsregels, wordt tijdig advies van een deskundige ingewonnen. De gedragsregels, die de deskundige adviseert, worden gevolgd en gedocumenteerd.
- 2.4.3 Als het in een concreet geval niet mogelijk is, of voor de betreffende soort(en) niet wenselijk, om te handelen volgens de gedragsregels in deze gedragscode kan van de gedragsregels in deze gedragscode worden afgeweken onder de volgende voorwaarden:
- In het (uitvoerings)plan wordt onderbouwd waarom het in een concrete situatie niet mogelijk is, of voor de betreffende beschermde soorten niet wenselijk, om te handelen volgens de gedragsregels in deze gedragscode.
 - Een deskundige stelt een advies op waaruit blijkt dat de aangepaste werkwijze niet leidt tot grotere schade aan beschermde soorten dan de voorgeschreven werkwijze.
 - De aangepaste werkwijze wordt voldoende gedetailleerd beschreven en de uitvoerders worden dienovereenkomstig geïnstrueerd.
 - De beschrijving van de aangepaste werkwijze is op het werk en bij de directievoerder van het werk aanwezig.
- Als deze aangepaste werkwijze niet mogelijk is, vraagt u ontheffing aan.
- 2.4.4 In noodgevallen volgt u de volgende gedragsregels:
- a. Er is sprake van een noodgeval bij een acute bedreiging van de veiligheid of de volksgezondheid. Voorbeelden zijn stormschade en overstromingen. Ook het uitbreken van de iepziekte of andere besmettelijke ziekte van mens, dier of plant geldt als noodgeval.

- b. In noodgevallen worden gedragsregels gevolgd, die passen bij de geest van deze gedragscode. Als het noodgeval dat toelaat wordt een deskundige ingeschakeld, die adviseert over de wijze waarop de noodzakelijke werkzaamheden kunnen worden uitgevoerd opdat schade aan beschermde soorten, zoveel als redelijkerwijs mogelijk is, wordt voorkomen. De opdrachtnemer/uitvoerder beschrijft de gevolgde gedragsregels en de eventuele effecten op beschermde soorten en rapporteert daarover direct aan de initiatiefnemer. Deze neemt zonodig contact op het bevoegd gezag (Dienst Regelingen van het ministerie van LNV).
- c. Het inschakelen van een deskundige en het vastleggen van de gevolgde werkwijze zijn van groot belang. Dan kan achteraf worden vastgesteld dat het ging om een niet-voorzienbaar noodgeval en dat naar omstandigheden naar beste kunnen is gehandeld.

Toezicht, controle en evaluatie

- 2.4.5 De Gemeente Utrecht houdt toezicht op het functioneren van de gedragscode door steekproefsgewijs controle van werkzaamheden en rapporteert hierover jaarlijks aan de gemeenteraad en periodiek tevens aan het ministerie van LNV.
- 2.4.6 De Gemeente Utrecht draagt zorg voor tijdige aanpassing van deze gedragscode zoals de (bekende) verspreiding van relevante soorten zodanig verandert dat het formuleren van specifieke maatregelen voor nieuwe soort(groep)en noodzakelijk wordt. Als de maatregelen zodanig veranderen dat een nieuwe beoordeling van de code nodig is, wordt deze aan LNV ter goedkeuring aangeboden.
- 2.4.7 De Gemeente Utrecht zorgt voor tijdige actualisering van deze gedragscode, indien wijzigingen in wet- en regelgeving daartoe aanleiding vormen.
- 2.4.8 De Gemeente Utrecht evalueert deze gedragscode iedere vijf jaar op effectiviteit en uitvoerbaarheid en past de gedragscode zonodig aan.

2.5 Definities

In deze gedragscode worden de volgende termen gehanteerd.

<i>Term</i>	Omschrijving
<i>Algemene beschermde soorten of beschermde soorten in Tabel 1</i>	Soorten waarvoor een algemene vrijstelling geldt van een aantal belangrijke verbodsbepalingen voor ingrepen in het kader van ruimtelijke ontwikkeling, bestendig beheer en onderhoud en bestendig gebruik.
<i>Bevoegd gezag</i>	Het bevoegde gezag betreffende de Flora- en faunawet is de minister van LNV. In de praktijk is het de Dienst Regelingen die op basis van advies van de Dienst Landelijk Gebied besluit over ontheffingen in het kader van de Flora- en faunawet.
<i>Compensatie</i>	Compensatie bestaat uit het treffen van maatregelen die een (na mitigatie) resterend negatief effect op natuur te niet doen door een oppervlakte en/of type natuur te ontwikkelen die minimaal gelijkwaardig is aan wat er door een ingreep verloren gaat.
<i>Deskundige</i>	<p>Het Ministerie van Landbouw, Natuur en Voedselkwaliteit verstaat onder een deskundige een persoon die voor de situatie en soorten ten aanzien waarvan hij of zij gevraagd is te adviseren en/of te begeleiden, aantoonbare ervaring en kennis heeft op het gebied van soortspecifieke ecologie. De ervaring en kennis dient te zijn opgedaan doordat de deskundige:</p> <ul style="list-style-type: none"> - op HBO-, dan wel universitair niveau een opleiding heeft genoten met als zwaartepunt (Nederlandse) ecologie; en/of - op MBO niveau een opleiding heeft afgerond met als zwaartepunt de Flora- en faunawet, soortenherkenning en zorgvuldig handelen ten opzichte van die soorten; en/of - als ecooloog werkzaam is voor een ecologisch adviesbureau, zoals bijvoorbeeld een bureau welke is aangesloten bij het Netwerk Groene Bureaus; en/of - zich aantoonbaar actief inzet op het gebied van de soortenbescherming en is aangesloten bij en werkzaam voor de daarvoor in Nederland bestaande organisaties (zoals bijvoorbeeld Zoogdierverseniging, RAVON, Stichting Das en Boom, Vogelbescherming Nederland, Vlinderstichting, Natuurhistorisch Genootschap, KNNV, NJN, IVN, EIS Nederland, FLORON, SOVON, STONE, Staatsbosbeheer, Natuurmonumenten, De Landschappen en Stichting Beheer Natuur en Landelijk gebied) en/of - zich aantoonbaar actief inzet op het gebied van de soortenmonitoring en/of – bescherming.

Term	Omschrijving
<i>Gemeente Utrecht</i>	Onder de Gemeente Utrecht wordt verstaan het bestuur van de gemeente (B&W) dan wel de in opdracht van het bestuur verantwoordelijke directeuren van gemeentelijke diensten of programma's.
<i>Gedragscode</i>	De gedragscode is een branchegerichte werkinstructie voor zorgvuldig handelen tijdens het verrichten van werkzaamheden die betrekking hebben op ruimtelijke inrichting dan wel bestendig beheer op plaatsen waar vaste groeiplaatsen van beschermde flora en/of rust of verblijfplaatsen zijn van beschermde fauna
<i>Gunstige staat van instandhouding</i>	<p>Om te bepalen of soorten in een 'gunstige staat van instandhouding' verkeren, wordt beoordeeld op een aantal criteria:</p> <ul style="list-style-type: none"> • dat de populatie een levensvatbare component van de habitat (leefgebied) is en blijft, • dat het natuurlijke verspreidingsgebied van de soort niet wezenlijk wordt verkleind • dat er een voldoende grote habitat blijft bestaan waarin de populaties van de soort zich op de lange termijn in stand kunnen houden. <p>Wanneer er slechts sprake is van één exemplaar dat verstoord zal worden, is het ministerie van LNV van mening dat er geen sprake is van een 'ongunstige staat van instandhouding', aangezien het geen invloed zal hebben op de populatie. Als het echter om een zeldzame soort gaat, kan dit anders zijn.</p> <p>Wanneer een soort voorkomt op de Rode Lijst, dan betekent het dat het al slecht gaat met deze soort. Er wordt dan sneller geoordeeld dat een activiteit inbreuk maakt op de gunstige staat van instandhouding van de soort.</p>
<i>Habitatrichtlijn</i>	De EG-richtlijn betreffende de instandhouding van de natuurlijke habitats en de wilde flora en fauna (92/43/EEG van 21 mei 1992, in werking getreden in juni 1994). Deze richtlijn heeft tot doel bij te dragen aan het waarborgen van de biologische diversiteit door het in standhouden van de natuurlijke habitats en de wilde flora en fauna op het Europese grondgebied van de Lidstaten van de Europese Unie. De soortspecifieke werking van de Habitatrichtlijn is ondertussen geïmplementeerd in de Flora- en Faunawet, de gebiedsspecifieke werking in de Natuurbeschermingswet 1998.
<i>Initiatiefnemer</i>	De Gemeente Utrecht.

Term	Omschrijving
<i>Lichte toets</i>	De lichte toets geldt voor de beschermde soorten van Tabel 1 en 2. Bij de lichte toets wordt nagegaan of de activiteit niet leidt tot aantasting van de instandhouding van de soort.
<i>Locatie</i>	Het gebied waar concrete buitenwerkzaamheden in het kader van ruimtelijke ontwikkeling of beheer- en onderhoud worden uitgevoerd.
<i>Maatregelen</i>	Specifieke acties gericht op het zorgvuldig omgaan met flora en fauna; deze maatregelen zijn aanvullend ten opzichte van de werkzaamheden.
<i>Mitigatie</i>	Onder mitigatie worden maatregelen verstaan die leiden tot een verkleining van het effect van ingrepen op natuur. Mitigerende maatregelen kunnen aan de bron plaats vinden dan wel aan het eind van de effectketen (bijvoorbeeld extra beheermaatregelen die voorkomen dat een effect optreedt).
<i>Opdrachtbrief</i>	Het contract tussen Gemeente en opdrachtnemer waarin is opgenomen dat de opdrachtnemer met het accepteren van de opdracht zich gehouden acht aan de gedragscode van de gemeente Utrecht en daarmee tevens verantwoordelijk is voor het naleven ervan.
<i>Opdrachtnemer</i>	Particulier of bedrijf dat in opdracht van de Gemeente Utrecht activiteiten uitvoert (met een mogelijke invloed op de Flora en faunawet beschermde plant- of diersoorten)
<i>Overige beschermde soorten of beschermde soorten in Tabel 2</i>	Beschermde soorten waarvoor geen algemene vrijstelling geldt, maar die niet genoemd zijn in Bijlage 1 van het Vrijstellingenbesluit noch staan vermeld op Bijlage 4 van de Habitatrichtlijn. Voor deze soorten geldt een vrijstelling van een aantal belangrijke verbodsbepalingen voor ingrepen in het kader van bestendig beheer en onderhoud, bestendig gebruik en ruimtelijke ingrepen, mits wordt gewerkt op basis van een door de Minister goedgekeurde gedragscode.
<i>Natuurbeschermingswet 1998</i>	Wettelijke basis voor de bescherming van natuurgebieden in Nederland (Natura 2000-gebieden, beschermde natuurmonumenten). In de (herziene) Natuurbeschermingswet 1998 zijn de Europese Vogel- en Habitatrichtlijnen geïmplementeerd.
<i>Strikt beschermde soort of beschermde soorten in Tabel 3</i>	Soorten genoemd in Bijlage 4 van de Habitatrichtlijn of in Bijlage 1 van het Vrijstellingenbesluit; voor deze soorten geldt een vrijstelling van een aantal belangrijke verbodsbepalingen voor ingrepen in het kader van bestendig beheer en onderhoud, mits wordt gewerkt op

Term	Omschrijving
	basis van een door de Minister goedgekeurde gedragscode.
<i>Uitgebreide toets</i>	De uitgebreide toets geldt voor soorten van Tabel 3 en voor in Europa inheemse vogelsoorten. Bij de uitgebreide toets wordt bekeken of: <ul style="list-style-type: none"> • er een alternatief is voor de geplande activiteit; • er sprake is van een in of bij de wet genoemd belang; • de activiteit de soort in zijn voortbestaan bedreigt.
<i>Vogelrichtlijn</i>	De EG-richtlijn betreffende het behoud van de vogelstand (79/409/EEG, 2 april 1979) is op 6 april 1981 in werking getreden. Het is een Europese richtlijn die betrekking heeft op de instandhouding van alle natuurlijk in het wild levende vogelsoorten op het Europese grondgebied van de Lidstaten van de Europese Unie. Zij betreft de bescherming, het beheer en de regulering van deze soorten en stelt regels voor de exploitatie daarvan. De soortspecifieke werking van de Vogelrichtlijn is ondertussen geïmplementeerd in de Flora- en Faunawet, de gebiedsspecifieke werking in de Natuurbeschermingswet 1998.
<i>Vogels</i>	Vogels worden niet gerekend tot Tabel 1, 2, 3. Aangezien overtredingen ten aanzien van niet-broedende vogels bij gangbare werkzaamheden zijn uitgesloten, richt de gedragscode zich vooral op broedvogels. Voor soorten met een jaarrond beschermde nestplaats is het onderscheid tussen periode dat er wel of niet gebroed wordt minder van belang.
<i>Vrijstellingenbesluit</i>	Besluit vrijstelling beschermde dier- en plantensoorten van 28 november 2000, gewijzigd bij Algemene Maatregel van Bestuur van 10 september 2004, van kracht geworden op 23 februari 2005; laatstelijk gewijzigd bij Stb. 2009, 542..
<i>Werkzaamheden in het kader van ruimtelijke ingrepen en ontwikkeling</i>	Werkzaamheden in het kader van ruimtelijke ingrepen en ontwikkeling omvatten bouw-, cultuur- en civieltechnische werkzaamheden. Het gaat om (meestal eenmalige) werkzaamheden die voortvloeien uit bestemmingsplannen, bouwprojecten, bouw- en sloopplannen, infrastructurele werken en waterwerken. De werkzaamheden worden uitgevoerd bij de ontwikkeling van projecten (initiatieven) in het kader van stedenbouw, wegenbouw, spoorwegbouw, ontwikkeling van bedrijventerreinen en groenprojecten.
<i>Werkzaamheden in het kader van bestendig beheer en</i>	De werkzaamheden die worden uitgevoerd in het kader bestendig beheer en onderhoud, omvatten maatregelen als het beheer en onderhoud van (privaat of openbaar) groen,

Term	Omschrijving
<i>onderhoud</i>	bijvoorbeeld in parken, vaarwegen, waterkeringen, oevers, natuurterreinen, landschapselementen e.d. Belangrijke kenmerken van de werkzaamheden zijn dat ze bestendig zijn en niet ingrijpend van aard (niet grootschalig) en gericht op het handhaven van de bestaande situatie. De werkzaamheden worden vaak getypeerd door een bepaalde frequentie.
<i>Zorgvuldig handelen</i>	<p>Zodanig handelen dat er geen 'wezenlijke invloed' is op (de populaties van) beschermde soorten en dat, voor zover het dieren betreft, schade aan dieren zelf en aan hun voortplantings- en vaste rust- en verblijfplaatsen zo veel mogelijk wordt voorkomen.</p> <p>Zorgvuldig handelen houdt in elk geval ook in dat, voorafgaand aan en tijdens werkzaamheden, voor zo ver in redelijkheid gevergd, alles wordt verricht of gelaten om te voorkomen of zo veel mogelijk te beperken, dat dieren worden verwond of gedood of dat nesten, holen of andere voortplantings- of vaste rust- of verblijfplaatsen worden beschadigd, vernield of verstoord.</p> <p>Zorgvuldig handelen is verplicht voor soorten van tabel 2 en 3 en vogels.</p> <p>Zie ook kader bijlage 1</p>
<i>Zorgplicht</i>	<p>In artikel 2 van de Flora- en faunawet is een zorgplicht opgenomen: een ieder neemt voldoende zorg in acht voor de in het wild levende dieren en planten, alsmede voor hun directe leefomgeving. Dat wil zeggen dat een ieder die redelijkerwijs kan vermoeden of weet dat zijn of haar handelingen nadelige gevolgen kunnen hebben voor (individuele) planten of dieren verplicht is om deze handelingen achterwege te laten of de gevolgen zoveel mogelijk te beperken.</p> <p>De zorgplicht is ingegeven door wat algemeen beschaafd en fatsoenlijk wordt geacht, terwijl zorgvuldig handelen verder gaat.</p> <p>De zorgplicht geldt altijd voor alle individuen van in Nederland voorkomende soorten planten en dieren, ongeacht of de soort beschermd is en ongeacht of er ontheffing of vrijstelling is verleend.</p>

3 Gedragsregels Ruimtelijke ontwikkeling en inrichting

3.1 Inleiding

Dit hoofdstuk omvat de gedragsregels voor werkzaamheden in de openbare ruimte betreffende plannen of projecten in het kader van ruimtelijke inrichting of ontwikkeling. Deze werkzaamheden die vallen onder het begrip ruimtelijke ontwikkeling en inrichting als bedoeld in art. 16b lid 1 sub d van het Vrijstellingenbesluit.

De gedragslijnen voor ruimtelijke ingrepen zijn in het bijzonder van toepassing op soorten van Tabel 2. Voor soorten van Tabel 1 geldt een vrijstelling, wel blijft de zorgplicht van kracht. Voor Tabel 3 soorten en vogels geldt in het geval van ruimtelijke inrichting of ontwikkeling geen vrijstelling. De gedragsregels ten aanzien van soorten van Tabel 3 en vogels zijn er dan ook op gericht om verbodsbepalingen met zekerheid te voorkomen. Als dat niet mogelijk is, dient altijd een ontheffing ex artikel 75 te worden aangevraagd (waarbij de ‘uitgebreide toets’ doorlopen dient te worden) (zie ook schema 1.1 en bijlage 2).

In § 3.2 worden de werkzaamheden beschreven die vallen onder het begrip ruimtelijke ontwikkeling en inrichting. In § 3.3 wordt ingegaan op de te nemen maatregelen bij de voorbereiding van plannen en projecten. In § 3.4 is een stappenplan opgenomen, op basis waarvan de benodigde acties kunnen worden bepaald. In de volgende paragrafen, die tezamen de Natuurkalender Ruimtelijke ontwikkeling en inrichting vormen, wordt per type werkzaamheid aangegeven welke gedragsregels moeten worden gevolgd.

Het is niet mogelijk om precies te omschrijven wat men moet doen of laten in het kader van de zorgplicht. Zorgplicht betekent dat je je netjes en beschaafd moet gedragen. Men moet redelijkerwijs zijn best doen om schade aan wilde planten en dieren te vermijden.

3.2 Werkzaamheden ruimtelijke ontwikkeling en inrichting

3.2.1 Deze gedragscode heeft betrekking op werkzaamheden in het kader van ruimtelijke ontwikkeling en inrichting en omvat bouw-, cultuur- en civieltechnische werkzaamheden. Het gaat om werkzaamheden die voortvloeien uit bestemmingsplannen, bouwprojecten, bouw- en

sloopplannen, infrastructurele werken, waterwerken en achterstallige onderhouds- en beheerswerkzaamheden. De werkzaamheden worden uitgevoerd bij de ontwikkeling van projecten (initiatieven) in het kader van stedenbouw, wegebouw, spoorwegbouw, ontwikkeling van bedrijventerreinen en groenprojecten. Deze werkzaamheden vallen onder het begrip 'ruimtelijke ontwikkeling en inrichting' als bedoeld in art. 16b lid 1 sub d van het Vrijstellingenbesluit.

3.2.2 Binnen de gemeente Utrecht zijn in dit kader werkzaamheden aan de volgende elementen van belang:

- Standplaatsen van de binnen gemeente Utrecht aangetroffen beschermde plantensoorten vermeld op Tabel 2⁶;
- Wateren met bittervoorn, kleine modderkruiper, grote modderkruiper, rivierdonderpad en rivierprik;
- Voortplantingsplaatsen en rust- en verblijfplaatsen van kamsalamander, rugstreeppad, heikikker en poelkikker;
- Overwinteringsplaatsen en broeihopen van ringslang;
- Overwinteringsplaatsen, leefgebied hazelworm;
- Vaste verblijfplaatsen en essentiële vliegroutes en foerageergebieden van vleermuizen;
- Burchten en belangrijke trek- en foerageergebieden van dassen;
- Nesten van eekhoorns;
- Wateren met waterspitsmuis, gevlekte witsnuitlibel of groene glazenmaker;
- Leefgebied van boommarter;
- Bomen met holen, spleten of rottingsgaten (vleermuizen, boommarter, holenbroeders);
- Nesten van kolonievogels en andere vaste nestplaatsen van vogels (o.a. nestholten, roestbomen en andere vaste verblijfplaatsen van uilen);
- Bomen met 'bewoonde' en 'bewoonbare' horsten van roofvogels;
- Overige in gebruik zijnde nesten van broedvogels.

In het geval binnen het grondgebied van de gemeente Utrecht nieuwe beschermde soorten verschijnen (die daar eerder nog niet

⁶ Plantensoorten van Tabel 3 zijn niet uit Utrecht bekend.

voorkwamen) zal de lijst met soorten en activiteiten waarop de gedragscode van toepassing is, uitgebreid worden.

3.3 Het werkproces: Maatregelen bij de voorbereiding van plannen en projecten

Toelichting: Al bij een planinitiatief dient een inschatting gemaakt te worden van de benodigde onderzoeksinspanning. Er kan tijdig rekening gehouden worden met het inplannen van veldonderzoek en bij de uitvoering van werkzaamheden noodzakelijke maatregelen dan wel gestart worden met de ontheffingsaanvraag voor de Flora- en faunawet . Hierbij wordt het 'stappenplan Gedragscode Ruimtelijke ontwikkeling en inrichting' zoals opgenomen in § 3.4 gevolgd.

3.3.1 Bij de uitvoering van de werkzaamheden nabij of in de invloedssfeer van deze elementen worden in beginsel geen werkzaamheden uitgevoerd in de meest kwetsbare periode voor de betreffende planten- en diersoorten (zie de uitwerking in de Natuurkalender Ruimtelijke ontwikkeling en inrichting). De Gemeente Utrecht zal de Natuurkalender Ruimtelijke ontwikkeling en inrichting opnemen op de site www.utrecht.nl.

- Op locaties met soorten van Tabel 2 en 3 soorten en broedvogels wordt gewerkt in veilige perioden zoals met **GROEN** aangegeven in de Natuurkalender. In deze periode kan zonder voorwaarden worden gewerkt. Let op! De zorgplicht blijft van kracht en men dient rekening te houden met ongewoon vroege of late activiteiten van beschermde soorten die tot een verhoogde kwetsbaarheid leiden.
- Onder voorwaarden kan op locaties met soorten van Tabel 2 en 3 soorten en broedvogels buiten de veilige periode worden gewerkt. In de Natuurkalender is met **GEEL** aangegeven wanneer 'werken onder voorwaarden' wordt uitgevoerd.
- Bepaalde werkzaamheden worden op locaties met soorten van Tabel 2 en 3 soorten en broedvogels niet in de kwetsbare periode uitgevoerd. In de Natuurkalender is dit met **ROOD** aangegeven.

3.3.2 Voor elke werkzaamheid met betrekking tot ruimtelijke ontwikkeling en inrichting wordt voor het plangebied het stappenplan van § 3.4

doorlopen om vast te stellen of en met welke beschermde soorten bij uitvoering rekening moet worden gehouden. Bij stap 2 wordt vastgesteld of de te verwachten soorten concreet voorkomen in het plangebied of directe omgeving. Stap 2 is gebaseerd op hetzij een ecologische quick scan dan wel actuele gegevens van de Ecologische Atlas Utrecht (in voorbereiding). Indien geen actuele gegevens beschikbaar zijn worden deze door een veldonderzoek verzameld (door opdrachtnemer).

- 3.3.3** Bij de locatiekeuze voor een plan of project worden de belangen van soorten van Tabel 3 en (broed)vogels aantoonbaar meegewogen.
- 3.3.4** Bij het plan of project worden kenmerkende natuurlijke elementen van belang voor soorten van Tabel 2 en Tabel 3 en (broed)vogels waar mogelijk ingepast.
- 3.3.5** Bij de inventarisatie, stap 2 in het schema van § 3.4, wordt vastgesteld of de te verwachten soorten concreet voorkomen. Stap 2 is gebaseerd op hetzij een ecologische quick scan dan wel op actuele gegevens van de Ecologische Atlas Utrecht. Indien geen actuele gegevens beschikbaar zijn worden deze door een veldonderzoek verzameld.
- 3.3.6** Indien een werkzaamheid in het kader van ruimtelijke ontwikkeling en inrichting kan leiden tot het overtreden van verbodsbepalingen uit de Flora- en faunawet artikelen 8 t/m 12 ten aanzien van soorten van Tabel 3 of vogels dient te worden vastgesteld of:
- a. er voor het plan of project met inbegrip van de locatie geen alternatief voorhanden is (waarbij geen verbodsbepalingen worden overtreden ten aanzien van soorten van Tabel 3 of vogels);
 - b. er alternatieven zijn voor de wijze van uitvoering van de ingreep dan wel de periode waarin de uitvoering is gepland (zodanig dat er geen overtredingen plaatsvinden ten aanzien van soorten van Tabel 3 of vogels);
 - c. er aanvullende maatregelen mogelijk zijn om schade te voorkomen.
- 3.3.7** In geval geen van bovenstaande mogelijkheden aan de orde en derhalve kan of zal leiden tot overtreding van verbodsbepalingen jegens Tabel 3 soorten of vogels wordt bij het bevoegd gezag een ontheffing ex artikel 75 van de Flora- en faunawet aangevraagd (uitgebreide toets) (stap 5 stappenschema). Een dergelijke ontheffing kan voor vogels en soorten van Bijlage 4 van de Habitatrichtlijn alleen worden verleend als er sprake is van een ruimtelijke ingreep die

wordt uitgevoerd ten behoeve van de bescherming van (wilde) flora en fauna, de volksgezondheid, de openbare veiligheid of (maar *niet* voor vogels) een andere dwingende reden van groot openbaar belang. Hierbij kan compensatie nodig zijn om de staat van instandhouding niet in het geding te brengen.

- 3.3.8** Indien een plan of project ook na mitigatie kan leiden tot overtreding van verbodsbepalingen ten aanzien van Tabel 2 soorten en er geen alternatieven zijn, wordt bij het bevoegde gezag een ontheffing ex artikel 75 van de Flora- en faunawet aangevraagd (stap 6 stappenschema). Hierbij is compensatie lovenswaardig
- 3.3.9** Van ieder plan of project worden alle relevante stukken bijeen gebracht in een ecologisch dossier. Hiervan maken tenminste alle in het stappenplan genoemde stukken deel uit. Dit dossier wordt ten minste twee jaar bewaard.

3.4 Stappenschema Gedragscode ruimtelijke ontwikkeling en inrichting

Stap	Omschrijving	Invulling	Keuze	Activiteit/conclusie	Verslaglegging/ vervolgstap
1	Maak een globale risico inschatting.	Is het – gelet op de het terrein en de soort werkzaamheden – redelijkerwijs uit te sluiten dat de geplande ruimtelijke ingreep negatieve effecten op beschermde soorten (Tabel 2 of 3 of vogels) heeft?	Ja	Notitie waarom negatieve effecten zijn uit te sluiten.	Leg in notitie vast waarom geen effecten verwacht worden en overleg notitie met opdrachtgever. Geen vervolgstap.
			Nee	Notitie welke effecten mogelijk zijn. Nader onderzoek nodig.	Overleg notitie met opdrachtgever -> stap 2.
2	Raadpleeg de Ecologische Atlas.	Zijn de gegevens uit de Ecologische Atlas afdoende om een goed inzicht te krijgen in het (mogelijk) voorkomen van beschermde soorten?	Nee	Voer een quick scan Ffwet uit (door ecooloog van de gemeente Utrecht of adviesbureau aangesloten bij het Netwerk Groene Bureaus).	Overleg de quick scan met opdrachtgever, daarna -> stap 3.
			Ja	Leg vast om welke soorten het gaat in notitie.	Overleg notitie met opdrachtgever -> stap 3.
3	Onderzoek het daadwerkelijk voorkomen van soorten van Tabel 2 en 3 en vogels.	Geeft de Ecologische Atlas dan wel de uitgevoerde quick scan aanleiding om te vermoeden dat er daadwerkelijk beschermde soorten op de locatie voorkomen?	Nee	Er worden geen verbods-bepalingen overtreden. Er is geen ontheffing nodig.	Opdrachtnemer legt een en ander vast in een notitie en overlegt deze aan opdrachtgever. Geen vervolgstap.
			Ja	Leg vast om welke soorten het gaat in notitie.	Overleg notitie met opdrachtgever -> stap 4.

Stap	Omschrijving	Invulling	Keuze	Activiteit/conclusie	Verslaglegging/ vervolgstap
4	Maak een gedetailleerde inschatting van de effecten op beschermde soorten.	Zijn er negatieve effecten op groeiplaatsen van beschermde planten of op het leefgebied van beschermde dieren? Kunnen deze effecten een wezenlijk negatieve invloed hebben (d.w.z. de staat van instandhouding negatief beïnvloeden)? Houd rekening met het relevante schaalniveau van de effecten (lokaal, regionaal, nationaal, internationaal), met uitwijkmogelijkheden voor soorten, met tijdelijke en blijvende effecten en met de mogelijkheid van opeenstapeling van negatieve effecten.	Nee	Er zijn geen effecten, er is dus geen sprake van wezenlijk negatieve invloed. Er is geen ontheffing nodig.	Opdrachtnemer legt een en ander vast in een notitie en overlegt deze aan opdrachtgever. Geen vervolgstap.
			Ja	Er zijn negatieve effecten, mogelijk met wezenlijk negatieve invloed. Leg vast om welke soorten en welke effecten het gaat in notitie.	Overleg notitie met opdrachtgever -> stap 5.
5	Bepaal of verbodsbepalingen worden overtreden.	Leiden de voorgenomen activiteiten zonder speciale maatregelen tot het (mogelijk) overtreden van een van de verbodsbepalingen van de artikelen 8 t/m 12 van de Flora en Faunawet voor de aanwezige soorten van Tabel 2 en/of Tabel 3 en/of vogels?	Nee	Geen ontheffing nodig.	Opdrachtnemer legt een en ander vast in een notitie en overlegt deze aan opdrachtgever. Geen vervolgstap
			Ja	Leg vast om welke soorten en activiteiten het gaat in notitie.	Overleg notitie met opdrachtgever -> stap 6.
6	Voorkom overtredingen door mitigatie.	Bepaal de noodzakelijke mitigatie aan de hand van gedragsregels in deze gedragscode.	Nee	Er is overtreding mogelijk ten aanzien van één of meer soorten van Tabel 2 & 3 of vogels.	Vraag ontheffing aan -> stap 7.

Stap	Omschrijving	Invulling	Keuze	Activiteit/conclusie	Verslaglegging/ vervolgstap
		Kan overtreding verbodsbepalingen Tabel 2 & 3 soorten en vogels met zekerheid worden voorkomen? (d.w.z. dat uitsluitend gewerkt wordt in groene periodes van alle relevante soorten van Tabel 3 en vogels; of dat een terzake deskundige heeft vastgesteld en vastgelegd dat overtreding van verbodsbepalingen is uitgesloten)	Ja	Leg vast om welke soorten, werkzaamheden en gedragsregels (mitigerende maatregelen) het gaat in notitie Ecologisch werkprotocol.	Overleg Ecologisch werkprotocol met opdrachtgever. Borg uitvoering in schriftelijke afspraken.
7	Vraag ontheffing aan.	Bij te verwachten schade aan Tabel 2 & 3 soorten of vogels dient ontheffing ex art. 75 Ffwet te worden aangevraagd. Zijn er reële alternatieven voor het doel van het project (bijv. locatie, uitvoeringswijze)?	Nee	Ontheffing kan in beginsel worden verkregen. Mits het plan of project wordt uitgevoerd ten bate van bescherming van (wilde) flora en fauna, volksgezondheid, openbare veiligheid of (maar niet voor vogels) een andere dwingende reden van groot openbaar belang.	Initiatiefnemer vraagt een ontheffing aan ex art. 75 Ffwet. De 'uitgebreide toets' wordt doorlopen.
			Ja	Voor het plan of project kan geen ontheffing worden vergreken, Het kan in ongewijzigde vorm niet doorgaan.	Pas het plan of project aan conform het reële alternatief.

Natuurkalender Ruimtelijke ontwikkeling en inrichting

Het doel van de gedragsregels in deze Natuurkalender is voorkomen dat individuele planten en dieren worden gedood of dat hun groeiplaatsen resp. verblijfplaatsen worden beschadigd, vernietigd of verstoord.

Opgemerkt wordt dat het volgen van deze gedragsregels niet leidt tot een vrijstelling voor Tabel 3 soorten en vogels: zo zal in geval van effecten op verblijfplaatsen van vleermuizen altijd een ontheffing ex artikel 75 van de Flora- en faunawet noodzakelijk zijn (met het doorlopen van de 'uitgebreide toets'). Tenzij door een ter zake deskundige kan worden aangetoond dat er geen overtredingen van de verbodsbepalingen van de Flora- en faunawet zullen plaatsvinden, bijvoorbeeld doordat het functioneren van de vaste rust- of verblijfplaats niet wordt aangetast.

Zonder ontheffing is het niet toegestaan om broedende vogels of in gebruik zijnde nestplaatsen te verstoren c.q. te vernietigen. Vooral vogelsoorten met een jaarrond beschermde nestplaats verdienen bijzondere aandacht, aangezien geen perioden gevonden kan worden waarin zonder ontheffing kan worden gewerkt. Tenzij kan worden aangetoond dat er voldoende alternatieven aanwezig zijn (of voorafgaand aan het plan of project worden aangebracht) om te bewerkstelligen dat het functioneren van de vaste rust- of verblijfplaats niet wordt aangetast.

Uitgangspunt is dat de onderstaande werkzaamheden zijn voorbereid conform de in dit hoofdstuk aangegeven richtlijnen. Als dat niet het geval is, leidt het volgen van de gedragsregels niet tot een vrijstelling.

3.5 Slopen, renoveren en verbouwen van bouwwerken

Bij de werkzaamheden dient rekening te worden gehouden met beschermde muurplanten, (verblijfplaatsen van) vleermuizen en (nesten en verblijfplaatsen van) vogels.

Bij negatieve effecten op vleermuizen en vogels is ontheffing ex artikel 75 van de Flora- en faunawet noodzakelijk.

Soorten	Periode	jan	feb	mrt	apr	mei	jun	jul	aug	sep	okt	nov	dec
Planten													
Vleermuizen zomerverblijf													
Vleermuizen: paar- verblijf / zwermlocatie													
Vleermuizen winterverblijf													
Vogels													
	Geen maatregelen nodig, wel zorgplicht												
	Activiteit uitvoeren onder voorwaarden (zie onder)												
	Activiteit niet uitvoeren												

In de gele periode kunnen de werkzaamheden worden uitgevoerd, mits de volgende gedragsregels worden gevolgd.

Muurplanten

Werkzaamheden kunnen in principe jaarrond plaatsvinden, altijd met mitigerende maatregelen. Muurplanten zijn moeilijk te verplaatsen. Het is van belang de groeiomstandigheden in tact te laten.

3.5.1 Muren met muurplanten worden behandeld volgens de Utrechtse “wolkenmethode”⁷. Dit is een vorm van gefaseerd uitvoeren van de werkzaamheden.

3.5.2 Indien mogelijk worden oude begroeide stukken muur opnieuw hergebruikt onder dezelfde omstandigheden⁸.

⁷ De wolkenmethode is een vorm van gefaseerd uitvoeren van de werkzaamheden. Voorafgaand aan de werkzaamheden wordt uitgebreid onderzoek verricht naar het voorkomen van beschermde planten, waar vervolgens in 'wolken' omheen wordt gewerkt. Verder wordt het bestek aangepast op muurplanten, door met klakrijke mortel te werken. Op plaatsen waar muurplanten moeten verdwijnen om de werkzaamheden mogelijk te maken, wordt slechts een beperkt percentage van de groeiplaats van de planten aangetast.

⁸ N.B. Voor het tijdelijk in depot plaatsen van muurplanten buiten het plangebied, is een ontheffing van art. 13 van de Flora- en faunawet vereist.

- 3.5.3 Grote oppervlakten worden gefaseerd behandeld, volgens de wolkenmethode of anderszins.

Vleermuizen

- 3.5.4 Als het functioneren van de verblijfplaats van de vleermuizen niet is gewaarborgd, wordt een ontheffing aangevraagd.
Het functioneren is gewaarborgd indien een deskundige heeft vastgesteld dat de verblijfplaats (inclusief toegangen, vliegroutes en essentiële foerageergebieden), gedurende en na afloop van de werkzaamheden niet wordt aangetast of verstoord of dat er voldoende, geschikte, tijdig beschikbare alternatieven aanwezig zijn of zullen worden gecreëerd.
- 3.5.5 Alle typen verblijven: om het functioneren van de verblijfplaats gedurende en na afloop van de werkzaamheden te waarborgen, wordt verzekerd dat de verblijfplaats niet wordt aangetast of dat er voldoende alternatieven in de directe omgeving zijn. Zo nodig worden deze alternatieven conform advies van een ter zake deskundige tijdig en in voldoende mate aangeboden.
- 3.5.6 Zomerverblijven: er wordt gewerkt buiten de kraamperiode; werkzaamheden worden uitgevoerd indien de dieren afwezig zijn, hetgeen voorafgaand aan de werkzaamheden wordt vastgesteld door een ter zake deskundige.
- 3.5.7 Paarverblijven & zwermlocaties: er wordt gewerkt buiten de perioden waarin gezwermd, gebaltst en gepaard wordt, hetgeen voorafgaand aan de werkzaamheden wordt vastgesteld door een ter zake deskundige.
- 3.5.8 Winterverblijven: er wordt gewerkt buiten de periode van overwintering; werkzaamheden worden uitgevoerd indien de dieren afwezig zijn, hetgeen voorafgaand aan de werkzaamheden wordt vastgesteld door een ter zake deskundige.

Vogels

In gebruik zijnde nestplaatsen of andere vaste rust- of verblijfplaatsen mogen niet worden verstoord, beschadigd of vernietigd. Daarom vermijdt u strikt het broedseizoen. Speciale aandacht verdienen soorten met jaarrond beschermde nestplaatsen.

- 3.5.9 Als het functioneren van nestplaatsen of andere vaste rust- of verblijfplaatsen niet is gewaarborgd, wordt een ontheffing aangevraagd.

Het functioneren is gewaarborgd indien een deskundige heeft vastgesteld dat de verblijfplaats, gedurende en na afloop van de werkzaamheden niet wordt aangetast of verstoord of dat er voldoende, geschikte, tijdig beschikbare alternatieven aanwezig zijn of zullen worden gecreëerd.

In de gele periode kunnen de werkzaamheden worden uitgevoerd, mits de volgende gedragsregels worden gevolgd.

- 3.5.10 Voordat de werkzaamheden plaatsvinden wordt door een deskundige vastgesteld of vogels de bouwwerken als verblijfplaats gebruiken, en zo ja er een jaarrond beschermde nestplaats aanwezig is (zie bijlage 2).
- 3.5.11 Als er geen jaarrond beschermde nestplaatsen aanwezig zijn, worden de werkzaamheden uitgevoerd als de nestplaatsen niet meer in gebruik zijn.
- 3.5.12 Als er wel jaarrond beschermde nesten zijn, maar de functionaliteit niet wordt aangetast omdat er voldoende geschikte alternatieven in de directe omgeving aanwezig zijn, worden de werkzaamheden uitgevoerd als er geen eieren of niet-vliegvlugge jongen op de nestplaats aanwezig zijn.

3.6 Dempen, verbreden en vergraven wateren

Bij dempen, verbreden en vergraven van wateren (zoals sloten, vaarten, poelen, enz.) dient rekening te worden gehouden met beschermde planten, vissen, amfibieën, ringslang, zoogdieren, broedvogels en libellen.

Bij negatieve effecten op Tabel 3 soorten en vogels is ontheffing ex artikel 75 van de Flora- en faunawet noodzakelijk. Tabel 3 soorten die bij deze werkzaamheden van belang zijn, zijn de volgende: grote modderkruiper, bittervoorn, kamsalamander, rugstreeppad, heikikker, poelkikker, ringslang, waterspitsmuis, gevlekte witsnuitlibel en groene glazenmaker.

Soorten	Periode	jan	feb	mrt	apr	mei	jun	jul	aug	sep	okt	nov	dec
Planten		■	■	■	■	■	■	■	■	■	■	■	■
Vissen		■	■	■	■	■	■	■	■	■	■	■	■
Amfibieën		■	■	■	■	■	■	■	■	■	■	■	■
Ringslang		■	■	■	■	■	■	■	■	■	■	■	■
Waterspitsmuis		■	■	■	■	■	■	■	■	■	■	■	■
Vogels		■	■	■	■	■	■	■	■	■	■	■	■
Libellen		■	■	■	■	■	■	■	■	■	■	■	■
		Geen maatregelen nodig, wel zorgplicht											
		Activiteit uitvoeren onder voorwaarden (zie onder)											
		Activiteit niet uitvoeren											

Algemeen

3.6.1 In gebruik zijnde vaste rust- of verblijfplaatsen van Tabel 3 soorten of nestplaatsen van vogels mogen niet worden verstoord, beschadigd of vernietigd. Daarom wordt het voortplantingsseizoen strikt vermeden. Speciale aandacht verdienen soorten met jaarrond beschermde nestplaatsen. Als het functioneren van vaste rust- of verblijfplaatsen en nestplaatsen niet is gewaarborgd, wordt een ontheffing aangevraagd.

Het functioneren is gewaarborgd indien een deskundige heeft vastgesteld dat de verblijfplaats, gedurende en na afloop van de werkzaamheden niet wordt aangetast of verstoord of dat er voldoende, geschikte, tijdig beschikbare alternatieven aanwezig zijn of zullen worden gecreëerd.

3.6.2 Gedragsregel 3.6.1 geldt niet voor de **waterspitsmuis, gevlekte witsnuitlibel en groene glazenmaker**. Voor werkzaamheden in of aan wateren met deze soorten wordt altijd ontheffing aangevraagd.

Maatregelen om schade voor deze soorten te beperken of te voorkomen zijn maatwerk.

In de gele periode kunnen de werkzaamheden worden uitgevoerd, mits de volgende gedragsregels worden gevolgd.

Algemeen

3.6.3 Bij het gebruik en de opslag van materiaal en materieel worden groeiplaatsen van beschermde planten of vaste rust- en verblijfplaatsen van diersoorten van Tabel 2 in de oeverzone ontzien.

Planten

3.6.4 Bij de werkzaamheden wordt ten minste 50% van de groeiplaatsen van beschermde planten gespaard.

3.6.5 Als dat niet mogelijk is wordt ten minste 50% van de aanwezige beschermde planten in het groeiseizoen overgezet naar vergelijkbare groeiomstandigheden in of langs bestaande of nieuw gegraven wateren.

Vissen

3.6.6 De werkzaamheden worden uitgevoerd bij een watertemperatuur van niet hoger dan 20°C en niet lager dan 4°C.

3.6.7 De werkzaamheden worden uitgevoerd in de richting van watergangen die gehandhaafd blijven, zodat vissen daar naar toe uit kunnen wijken. Bij wateren niet dieper dan 1 m worden voorafgaand aan de werkzaamheden met een schepnet weggevangen of verjaagd in de richting van de wateren die behouden blijven.

3.6.8 In wateren waar rivierdonderpadden voorkomen, worden stenen voorzichtig verwijderd, de rivierdonderpadden worden zoveel mogelijk met een schepnet gevangen en overgezet naar een geschikt water in de nabije omgeving.

3.6.9 Als het gehele water wordt gedempt, wordt de gewerkt volgens gedragsregel 3.6.10 òf 3.6.11.

3.6.10 Als het gehele water wordt gedempt, wordt de waterstand verlaagd tot ca. 20 cm. De in de sloot aanwezige vissen en amfibieën worden door een deskundige weggevangen en verplaatst naar een geschikt water in de nabije omgeving. Het water wordt zo snel mogelijk na het wegvangen gedempt.

- 3.6.11 Als het gehele water wordt gedempt, worden vissen weggevangen met behulp van elektrische visapparatuur en schepnet. Het water wordt zo snel mogelijk na het wegvangen gedempt.
- 3.6.12 Als wateren waarin bittervoorn voorkomt worden gedempt (en de functionaliteit van de verblijfplaats blijft behouden), dan worden eventueel aanwezige zoetwatermosselen verplaatst naar een geschikt water in de directe omgeving.
De zoetwatermosselen zijn zelf niet beschermd, maar zijn essentieel voor de voortplanting van de bittervoorn.

Amfibieën

- 3.6.13 De werkzaamheden worden uitgevoerd bij een watertemperatuur van niet hoger dan 20°C en niet lager dan 4°C. Bij wateren niet dieper dan 1 m worden soorten voorafgaand aan de werkzaamheden met een schepnet weggevangen of verjaagd in de richting van de wateren die behouden blijven.
- 3.6.14 Strooiselhopen, takkenhopen en vergelijkbare plaatsen, die kunnen dienen als overwinteringsplaats voor amfibieën van Tabel 3 blijven gedurende het winterseizoen ongemoeid.

Ringslang

- 3.6.15 Strooiselhopen, takkenhopen en vergelijkbare plaatsen, die kunnen dienen als overwinteringsplaats voor ringslang blijven gedurende het winterseizoen ongemoeid.
- 3.6.16 Broeihopen die in gebruik zijn blijven ongemoeid.

3.7 Verwijderen opgaande begroeiing, struweel, bomen, bosplantsoen en dood hout

Bij verwijderen van opgaande begroeiing, waaronder struweel, solitaire bomen, laanbomen en bosplantsoen, en dood hout dient rekening te worden gehouden met beschermde planten, amfibieën, reptielen, zoogdieren, broedvogels en ongewervelden. Bij negatieve effecten op Tabel 3 soorten en jaarrond beschermde nestplaatsen van vogels is ontheffing ex artikel 75 van de Flora- en faunawet noodzakelijk.

Soorten	jan	feb	mrt	apr	mei	jun	jul	aug	sep	okt	nov	dec
Planten	■	■	■	■	■	■	■	■	■	■	■	■
Amfibieën	■	■	■	■	■	■	■	■	■	■	■	■
Reptielen	■	■	■	■	■	■	■	■	■	■	■	■
Vleermuizen zomerverblijf	■	■	■	■	■	■	■	■	■	■	■	■
Vleermuizen paarverblijf	■	■	■	■	■	■	■	■	■	■	■	■
Vleermuizen winterverblijf	■	■	■	■	■	■	■	■	■	■	■	■
Das, eekhoorn	■	■	■	■	■	■	■	■	■	■	■	■
Broedvogels	■	■	■	■	■	■	■	■	■	■	■	■
■	Geen maatregelen nodig, wel zorgplicht											
■	Activiteit uitvoeren onder voorwaarden (zie onder)											
■	Activiteit niet uitvoeren											

Algemeen

3.7.1 In gebruik zijnde vaste rust- of verblijfplaatsen van vleermuizen of nestplaatsen van vogels mogen niet worden verstoord, beschadigd of vernietigd. Daarom vermijdt u strikt het voortplantingsseizoen. Speciale aandacht verdienen soorten met jaarrond beschermde nestplaatsen. Als het functioneren van vaste rust- of verblijfplaatsen en nestplaatsen niet is gewaarborgd, wordt een ontheffing aangevraagd.

Het functioneren is gewaarborgd indien een deskundige heeft vastgesteld dat de verblijfplaats of nestplaats, gedurende en na afloop van de werkzaamheden niet wordt aangetast of verstoord of dat er voldoende, geschikte, tijdig beschikbare alternatieven aanwezig zijn of zullen worden gecreëerd.

3.7.2 Bij het verwijderen van grote oppervlakten dichte vegetatie wordt zodanig vanuit één zijde gewerkt dat dieren kunnen ontsnappen.

In de gele periode kunnen de werkzaamheden worden uitgevoerd, mits de volgende gedragsregels worden gevolgd.

Planten

3.7.3 Bij werkzaamheden in het groeiseizoen worden beschermde planten uitgestoken en overgezet naar geschikte groeiplaatsen in de nabije omgeving.

Amfibieën en reptielen

3.7.4 Beplanting met verblijfplaatsen van amfibieën van Tabel 3, hazelworm of ringslang wordt voor het verwijderen gecontroleerd op aanwezige dieren, aangetroffen individuen worden verplaatst naar geschikt biotoop in de omgeving. Bijzondere aandacht verdienen takkenhopen en andere verzamelplaatsen van dood hout. Daaronder kunnen amfibieën en reptielen verblijven en overwinteren. Als blijkt dat dit vaste verblijfplaatsen zijn en er zijn geen alternatieven mogelijk, moet ontheffing worden aangevraagd.

Vleermuizen

3.7.5 Als het functioneren van de verblijfplaats van de vleermuizen niet is gewaarborgd, wordt een ontheffing aangevraagd.

Het functioneren is gewaarborgd indien een deskundige heeft vastgesteld dat de verblijfplaats (inclusief toegangen, vliegroutes en essentiële foerageergebieden), gedurende en na afloop van de werkzaamheden niet wordt aangetast of verstoord of dat er voldoende, geschikte, tijdig beschikbare alternatieven aanwezig zijn of zullen worden gecreëerd.

3.7.6 Zomerverblijven: er wordt gewerkt buiten de kraamperiode; werkzaamheden worden uitgevoerd indien de dieren afwezig zijn, hetgeen voorafgaand aan de werkzaamheden wordt vastgesteld door een ter zake deskundige.

3.7.7 Paarverblijven & zwermlocaties: er wordt gewerkt buiten de perioden waarin gezwemd, gebaltst en gepaard wordt, hetgeen voorafgaand aan de werkzaamheden wordt vastgesteld door een ter zake deskundige.

3.7.8 Winterverblijven: er wordt gewerkt buiten de periode van overwintering; werkzaamheden worden uitgevoerd indien de dieren afwezig zijn, hetgeen voorafgaand aan de werkzaamheden wordt vastgesteld door een ter zake deskundige.

Das en eekhoorn

- 3.7.9 Als een dassenburcht ook buiten het voortplantingsseizoen in gebruik is, wordt ontheffing aangevraagd, als de burcht door de werkzaamheden kan worden verstoord, beschadigd of vernietigd.
- 3.7.10 Voorafgaand aan de werkzaamheden wordt de te verwijderen begroeiing geïnspecteerd op de aanwezigheid van slaapnesten van eekhoorns. Zolang deze in gebruik zijn wordt de betreffende boom niet geveld.

Vogels

- 3.7.11 Voordat de werkzaamheden plaatsvinden wordt door een deskundige vastgesteld of vogels de bouwwerken als verblijfplaats gebruiken, en zo ja er een jaarrond beschermde nestplaats aanwezig is (zie bijlage 2).
- 3.7.12 Als er geen jaarrond beschermde nestplaatsen aanwezig zijn, worden de werkzaamheden uitgevoerd als de nestplaatsen niet meer in gebruik zijn.
- 3.7.13 Als er wel jaarrond beschermde nesten zijn, maar de functionaliteit niet wordt aangetast omdat er voldoende geschikte alternatieven in de directe omgeving aanwezig zijn, worden de werkzaamheden uitgevoerd als er geen eieren of niet-vliegvlugge jongen op de nestplaats aanwezig zijn.

3.8 Grondwerken (bouwrijp maken, afgraven, ophogen, in depot zetten)

Bij grondwerken dient rekening te worden gehouden met rugstreeppad, waterspitsmuis, das en broedvogels. Bij negatieve effecten op rugstreeppad, waterspitsmuis en das is ontheffing ex artikel 75 van de Flora- en faunawet noodzakelijk.

Soorten	Periode	jan	feb	mrt	apr	mei	jun	jul	aug	sep	okt	nov	dec
Rugstreeppad													
Waterspitsmuis													
Das													
Broedvogels													
		Geen maatregelen nodig, wel zorgplicht											
		Activiteit uitvoeren onder voorwaarden (zie onder)											
		Activiteit niet uitvoeren											

In de gele periode kunnen de werkzaamheden worden uitgevoerd, mits de volgende gedragsregels worden gevolgd.

Rugstreeppad

- 3.8.1 Bij werkzaamheden in het voortplantingsseizoen (eind april – augustus) worden voorafgaande aan dit seizoen maatregelen genomen om het ontstaan van plasvorming of andere ondiepe wateren waarin rugstreeppadden zich kunnen voortplanten te voorkomen.
- 3.8.2 Tijdens de werkzaamheden wordt het ontstaan van ondiepe plassen tegengegaan.
- 3.8.3 Als het terrein door de werkzaamheden geschikt zou kunnen worden als voortplantingsgebied van de rugstreeppad (bijvoorbeeld omdat het onmogelijk is de vorming van ondiepe plassen tegen te gaan) en er moeten in de betreffende terreindelen werkzaamheden worden uitgevoerd, dan wordt het terrein, of tenminste die delen die geschikt zijn voor rugstreeppadden, afgeschermd door middel van paddenschermen.
- 3.8.4 Als er ondanks bovenstaande gedragsregels rugstreeppadden zich gaan voortplanten, wordt een deskundige gevraagd te adviseren hoe de werkzaamheden kunnen worden voortgezet zonder

verbodsbepalingen te overtreden. Dit advies wordt opgevolgd en gedocumenteerd.

- 3.8.5 Als het niet mogelijk is de werkzaamheden uit te voeren zonder verbodsbepalingen jegens de rugstreeppad te overtreden, wordt ontheffing aangevraagd of worden de werkzaamheden uitgesteld totdat de voortplantingscyclus voorbij is.

Waterspitsmuis

- 3.8.6 Bij grondwerkzaamheden minimaal 5 m afstand houden tot wateren, die deel uitmaken van het leefgebied van de waterspitsmuis. Let op: bij werk IN de watergang geldt de regel zoals genoemd bij 3.6.2.

Das

- 3.8.7 In de periode van 1 maart tot 1 augustus minimaal 100 m afstand houden tot bewoonde burchten.
- 3.8.8 In de periode 1 augustus – 1 maart houdt u minimaal 25 m afstand tot bewoonde burchten.
- 3.8.9 Wissels (verbindingsroutes) en foerageergebieden die voor het functioneren van bewoonde dassenburchten essentieel zijn, worden niet aangetast.

Vogels

- 3.8.10 Bij werkzaamheden in het broedseizoen worden voorafgaande aan dit seizoen maatregelen genomen om de vestiging van broedvogels te voorkomen.
- 3.8.11 Het ontstaan van steilranden (die geschikt kunnen zijn als nestgelegenheid voor ijsvogel en oeverwaluw) wordt vermeden, als de werkzaamheden (deels) in de zomer worden uitgevoerd.
- 3.8.12 Als een gronddepot in de zomer wordt verwerkt, worden eventueel aanwezige steilranden voor eind maart afgevlakt of afgedekt, dit om eventuele broedgevallen in periode dat de werkzaamheden worden uitgevoerd te voorkomen.

3.9 Plaatsen verlichting

Het plaatsen van verlichting kan jaarrond plaatsvinden. Daarbij moet rekening worden gehouden met vleermuizen. Als negatieve effecten niet kunnen worden voorkomen, moet ontheffing worden aangevraagd.

Soorten	Periode	jan	feb	mrt	apr	mei	jun	jul	aug	sep	okt	nov	dec
Vleermuizen													
		Geen maatregelen nodig, wel zorgplicht											
		Activiteit uitvoeren onder voorwaarden (zie onder)											
		Activiteit niet uitvoeren											

In de gele periode kunnen de werkzaamheden worden uitgevoerd, mits de volgende gedragsregels worden gevolgd.

Vleermuizen

- 3.9.1 Bij het plaatsen van straat- en gevelverlichting wordt rekening gehouden met verblijfplaatsen van vleermuizen. Directe verlichting van in- en uitvliegopeningen van verblijfplaatsen wordt vermeden. Ook directe verlichting van essentiële vliegroutes wordt vermeden. In essentiële foerageergebieden wordt de verlichting aangepast of beperkt, zodanig dat het gebied als foerageergebied behouden blijft.

4 Gedragsregels Bestendig beheer en onderhoud

4.1 Inleiding

Dit hoofdstuk beschrijft de gedragsregels voor werkzaamheden in het kader van 'bestendig beheer en onderhoud'. Deze werkzaamheden vallen onder het begrip 'bestendig beheer of onderhoud' als bedoeld in art. 16b lid 1 sub a van het Vrijstellingenbesluit. De werkzaamheden in het kader van bestendig beheer en onderhoud worden door de Gemeente Utrecht (mede) uitgevoerd ten behoeve van de bescherming van (wilde) flora en fauna, de openbare veiligheid en/of de volksgezondheid. De werkzaamheden zijn gericht op voortzetting van het huidige beheer.

De gedragslijnen voor bestendig beheer en onderhoud zijn van in het bijzonder toepassing op soorten van Tabel 2 en Tabel 3 en vogels. Daarnaast geven de gedragsregels invulling aan de zorgplicht, die ook voor soorten van Tabel 1 en niet-beschermden soorten geldt.

Indien soorten van Tabel 2 of 3 of vogels aanwezig zijn op de plaats waar werkzaamheden worden uitgevoerd en verbodsbepalingen uit de Flora- en faunawet overtreden dreigen te worden, zijn de werkzaamheden slechts in bepaalde perioden of alleen onder specifieke voorwaarden toegestaan.

Indien de werkzaamheden conform de gedragscode bestendig beheer en onderhoud worden uitgevoerd is geen ontheffing vereist, ook niet voor soorten van Tabel 2 of Tabel 3 of voor vogels (zie ook schema 1.1).

In § 4.2 worden de werkzaamheden beschreven die vallen onder het begrip bestendig beheer en inrichting. In § 4.3 wordt ingegaan op de te nemen maatregelen bij de voorbereiding van plannen en projecten. In § 4.4 is een stappenplan opgenomen, op basis waarvan de benodigde acties kunnen worden bepaald. In de volgende paragrafen, die tezamen de Natuurkalender bestendig beheer en onderhoud vormen, wordt per type werkzaamheid aangegeven welke gedragsregels moeten worden gevolgd.

4.2 Werkzaamheden bestendig beheer en onderhoud

4.2.1 De categorieën werkzaamheden en de bijbehorende beheergroepen zijn vermeld in Schema 4.1 (nader toegelicht in Bijlage 4). Andere dan

genoemde categorieën werkzaamheden vallen niet onder de gedragscode.

Schema 4.1: Overzicht maatregelen en bijbehorende beheergroepen

Activiteit	Beheergroep ¹
Plaatsen vervangen hekken, rasters	AF0, AF1, AF2, AF4, AF5
Snoeien, kappen en vervangen van alleenstaande bomen	BG, BV, BK, BL; voor bomen in beplanting BB zie Bosplantsoen
Snoeien, dunnen van struweel, griend, bossingels, bos en hakhout	BB, BP0, BP1, BP2, BP3, BP4)
Beweiding en maaien kort gras; maaien kruidige vegetaties op bermen, dijken en velden, oevervegetaties	GR0, GR1, GR2, GR3, GR4, GR5, GR6, GR7, GR8, GR9, GR10, GR12, GR13, GR14, GR15, GR16, WA0, WA3
Schonen en baggeren van watergangen, vijvers en poelen	WA1, WA2, WA4, WA5
Snoeien van heesters, hagen en (rozen)struiken	HA0, HA1, HA2, HA3, HA4, HE0, HE1, HE2, HE4, HE5, HE7, HE8, RO0, RO1

Een overzicht van de door de gemeente Utrecht gehanteerde beheergroepen is opgenomen als bijlage 4.

Opgemerkt wordt dat de gedragscode niet van toepassing is indien het beheer ingrijpend gewijzigd wordt. Zo is bij kaalkap van bosplantsoen of omvorming van hooiland, of kruidenrijk grasland door afgraven geen sprake van bestendig beheer. In dergelijke gevallen kan een ontheffing ex artikel 75 van de Flora- en faunawet noodzakelijk zijn

4.2.2 Binnen de gemeente Utrecht zijn in dit kader werkzaamheden aan de volgende elementen van belang:

- Standplaatsen van de binnen gemeente Utrecht aangetroffen beschermde plantensoorten vermeld op Tabel 2⁹;
- Wateren met bittervoorn, kleine modderkruiper, grote modderkruiper, rivierdonderpad en rivierprik;
- Voortplantingsplaatsen en rust- en verblijfplaatsen van kamsalamander, rugstreppad, heikikker en poelkikker;
- Overwinteringsplaatsen en broeihopen van ringslang;
- Overwinteringsplaatsen, leefgebied hazelworm;
- Vaste verblijfplaatsen en belangrijk leefgebied van vleermuizen;

⁹ Plantensoorten van Tabel 3 zijn niet uit Utrecht bekend.

- Burchten en belangrijke trek- en foerageergebieden van dassen;
- Nesten van eekhoorns;
- Wateren met waterspitsmuis, gevlekte witsnuitlibel of groene glazenmaker;
- Leefgebied van boommarter;
- Bomen met holen, spleten of rottingsgaten (vleermuizen, boommarter, holenbroeders);
- Nesten van kolonievogels en andere vaste nestplaatsen van vogels (o.a. nestholten, roestbomen en andere vaste verblijfplaatsen van uilen);
- Bomen met 'bewoonde' en 'bewoonbare' horsten van roofvogels;
- Overige in gebruik zijnde nesten van broedvogels.

In het geval binnen het grondgebied van de gemeente Utrecht nieuwe beschermde soorten verschijnen (die daar eerder nog niet voorkwamen) zal de lijst met soorten en activiteiten waarop de gedragscode van toepassing is, uitgebreid worden.

4.3 Het werkproces: Maatregelen bij de voorbereiding van beheer en onderhoud

***Toelichting:** Al bij het opstellen van een beheerplan of bestek dient een inschatting gemaakt te worden van de benodigde onderzoeksinspanning. Er kan tijdig rekening gehouden worden met het inplannen van veldonderzoek en bij de uitvoering van werkzaamheden noodzakelijke maatregelen dan wel gestart worden met de ontheffingsaanvraag voor de Flora- en faunawet. Hierbij wordt het 'stappenplan Gedragscodebestendig beheer en onderhoud' zoals opgenomen in § 4.5 gevolgd.*

- 4.3.1 Voor aanvang van elke beheerscyclus worden locaties met soorten van Tabel 2 en 3 soorten en broedvogels met jaarrond beschermde nestplaats in kaart gebracht. Dit is gebaseerd op hetzij een ecologische quick scan dan wel actuele gegevens van de Ecologische Atlas Utrecht. Indien geen actuele gegevens beschikbaar zijn worden deze door een veldonderzoek verzameld.
- 4.3.2 Op locaties met soorten van Tabel 2 en 3 soorten en broedvogels wordt gewerkt in veilige perioden zoals met **GROEN** aangegeven in de Natuurkalender beheer en onderhoud (opgenomen in bijlage 5). In deze periode kan zonder voorwaarden worden gewerkt.

Let op! De zorgplicht blijft van kracht en men dient rekening te houden met ongewoon vroege of late activiteiten van beschermde soorten die tot een verhoogde kwetsbaarheid leiden.

- 4.3.3 Onder de hieronder genoemde voorwaarden kan op locaties met soorten van Tabel 2 en 3 soorten en broedvogels buiten de veilige periode worden gewerkt. In de Natuurkalender is met **GEEL** aangegeven wanneer ‘werken onder voorwaarden’ wordt uitgevoerd.
- 4.3.4 Bepaalde werkzaamheden worden op locaties met soorten van Tabel 2 en 3 soorten en broedvogels met jaarrond beschermde nestplaats niet in de kwetsbare periode uitgevoerd. In de Natuurkalender is dit met **ROOD** aangegeven.
- 4.3.5 Op locaties met soorten broedvogels met jaarrond beschermde nestplaats worden geen werkzaamheden uitgevoerd die zouden kunnen leiden tot overtreding van verbodsbepalingen in de periode dat eieren of niet-vliegvlugge jongen in de nesten aanwezig zijn.¹⁰
- 4.3.6 Vóór het inzetten van een (nieuwe) beheerscyclus wordt voor het beheersgebied het stappenplan van § 4.5 doorlopen om vast te stellen of en met welke beschermde soorten bij uitvoering rekening moet worden gehouden. Bij stap 2 wordt vastgesteld of de te verwachten soorten concreet voorkomen in het plangebied of directe omgeving. Stap 2 is gebaseerd op hetzij een ecologische quick scan dan wel actuele gegevens van de Ecologische Atlas Utrecht (in voorbereiding). Indien geen actuele gegevens beschikbaar zijn worden deze door een veldonderzoek verzameld (door opdrachtnemer).
- 4.3.7 In het beheerplan worden kenmerkende natuurlijke elementen van belang voor soorten van Tabel 2 en 3 en vogels waar mogelijk ingepast.
- 4.3.8 Bij de verkenning, stap 2 in het schema van § 4.5, wordt vastgesteld of de te verwachten soorten concreet voorkomen. Stap 2 is gebaseerd op hetzij een ecologische quick scan dan wel op actuele gegevens van de Ecologische Atlas Utrecht. Indien geen actuele gegevens beschikbaar zijn worden deze door een veldonderzoek verzameld.

¹⁰ Voor de volledigheid zij vermeld dat bij dergelijke nestplaatsen wel gesnoeid of gekapt kan worden, mits een deskundige vaststelt dat de vogels alternatieven hebben voor de bestaande nestplaats. Dergelijke alternatieve nestplaatsen kunnen ook actief worden aangeboden. Als snoeien of kappen nodig is op grond van de openbare veiligheid, dan kan daarvoor ontheffing worden verkregen. Snoei of kap vindt ook dan bij voorkeur plaats buiten het broedseizoen. In noodgevallen (bijv. stormschade) haat de veiligheid voor. Eventuele overtredingen worden dan achteraf aan het bevoegd gezag gemeld.

- 4.3.9 Indien het bestendig beheer en onderhoud kan leiden tot het overtreden van verbodsbepalingen uit de Flora- en faunawet artikelen 8 t/m 12 ten aanzien van soorten van Tabel 2 en Tabel 3 en vogels dient te worden vastgesteld of:
- a. er voor de wijze van uitvoering van het beheer en onderhoud alternatief voorhanden is;
 - b. er voor de periode waarin de uitvoering is gepland alternatieven zijn (zie § 4.3);
 - c. er aanvullende maatregelen mogelijk zijn om schade te beperken;
 - d. in geval geen van bovenstaande mogelijkheden aan de orde is dient een ontheffing te worden aangevraagd voor soorten van Tabel 3 of (broed)vogels.
- 4.3.10 Indien in een beheergebied soorten van Tabel 2 of Tabel 3 of (broed)vogels zijn vastgesteld worden werkzaamheden voor realisering van het project uitgevoerd met de in § 4.6 t/m 4.14 genoemde maatregelen.
- 4.3.11 Indien de werkzaamheden in het kader van bestendig beheer en onderhoud kan leiden tot overtreding van verbodsbepaling jegens Tabel 3 soorten of (broed)vogels wordt bij het bevoegde gezag een ontheffing ex artikel 75 van de Flora- en faunawet aangevraagd (uitgebreide toets) en kan compensatie aan de orde zijn (stap 5 stappenschema).

4.4 Stappenschema Gedragscode bestendig beheer en onderhoud

Stap	Omschrijving	Invulling	Keuze	Activiteit/conclusie	Verslaglegging/ vervolgstap
1	Maak een globale risico inschatting.	Kan – gelet op het terrein en de geplande werkzaamheden – redelijkerwijs worden uitgesloten dat de ingreep i.h.k.v. bestendig beheer en onderhoud negatieve effecten heeft op krachtens beschermde soorten van Tabel 2 en 3 en vogels?	Ja	Notitie waarom negatieve effecten zijn uit te sluiten.	Leg in notitie vast waarom geen effecten verwacht worden en overleg notitie met opdrachtgever. geen vervolgstap.
			Nee	Notitie welke negatieve effecten mogelijk zijn. Nader onderzoek nodig.	Overleg notitie met opdrachtgever –> stap 2.
2	Raadpleeg de Ecologische Atlas.	Zijn de gegevens uit de Ecologische Atlas afdoende om een goed inzicht te krijgen in het mogelijk voorkomen van beschermde soorten?	Nee	Voer een quick scan Flora- en faunawet uit (conform format opdrachtgever).	Overleg de quick scan met opdrachtgever, daarna –> stap 3.
			Ja	Leg vast om welke soorten het gaat in notitie	Overleg notitie met opdrachtgever –> stap 3.
3	Onderzoek het daadwerkelijk voorkomen van Tabel 3 soorten en vogels.	Geeft de Ecologische Atlas dan wel de uitgevoerde quick scan aanleiding om te vermoeden dat er daadwerkelijk beschermde soorten op de locatie voorkomen?	Nee	Er worden geen verbodsbepalingen Flora- en faunawet overtreden. Er is daarom geen ontheffing nodig.	Opdrachtnemer legt een en ander vast in een notitie en overlegt deze aan opdrachtgever. Geen vervolgstap.
			Ja	Leg vast om welke soorten het gaat in notitie.	Overleg notitie met opdrachtgever –> stap 4.
4	Maak een gedetailleerde inschatting van de effecten op	Zijn er negatieve effecten op groeiplaatsen van beschermde planten of op het leefgebied van beschermde dieren? Kunnen deze effecten een wezenlijk	Nee	Er zijn geen effecten, er is dus geen sprake van wezenlijk negatieve invloed. Er is geen ontheffing nodig.	Opdrachtnemer legt een en ander vast in een notitie en overlegt deze aan opdrachtgever. Geen vervolgstap.

Stap	Omschrijving	Invulling	Keuze	Activiteit/conclusie	Verslaglegging/ vervolgstap
	beschermde soorten.	negatieve invloed hebben (d.w.z. de staat van instandhouding negatief beïnvloeden)? Houd rekening met het relevante schaalniveau van de effecten (lokaal, regionaal, nationaal, internationaal), met uitwijkmogelijkheden voor soorten, met tijdelijke en blijvende effecten en met de mogelijkheid van opeenstapeling van negatieve effecten.	Ja	Er zijn negatieve effecten, mogelijk met wezenlijk negatieve invloed. Leg vast om welke soorten en welke effecten het gaat in notitie.	Overleg notitie met opdrachtgever -> stap 5.
5	Bepaal of verbods-bepalingen worden overtreden.	Leiden de voorgenomen activiteiten zonder speciale maatregelen tot het overtreden van een van de verbods-bepalingen van de artikelen 8 t/m 12 van de Flora en Faunawet voor de aanwezige soorten van Tabel 2 en 3 en vogels?	Nee	Geen ontheffing nodig.	Opdrachtnemer legt een en ander vast in een notitie en overlegt deze aan opdrachtgever. Geen vervolgstap.
			Ja	Leg vast om welke soorten en activiteiten het gaat in notitie.	Overleg notitie met opdrachtgever -> stap 6.
6	Pas gedragsregels toe.	Wordt gewerkt conform de gedragscode bestendig beheer en onderhoud?	Nee	Ontheffing nodig.	Initiatiefnemer vraagt een ontheffing ex artikel 75 van de Flora- en faunawet aan bij het bevoegd gezag.
			Ja	Volg de gedragsregels uit deze gedragscode. Documenteer de wijze waarop dit gebeurt in Ecologisch werkprotocol.	Overleg Ecologisch werkprotocol met opdrachtgever. Geen ontheffing nodig.

Natuurkalender bestendig beheer en onderhoud

4.5 Beheergroep Afrastering

(Beheergroepen AF0, AF1, AF2, AF4, AF5)

De werkzaamheden betreffen het plaatsen en vervangen van hekken en rasters. Het betreft beheergroepen met een beperkte betekenis voor beschermde planten en dieren. Werkzaamheden zijn het gehele jaar door mogelijk zonder maatregelen, indien geen soorten van Tabel 2 en 3 en (broed)vogels aanwezig zijn in de directe omgeving van de activiteit.

Soorten	jan	feb	mrt	apr	mei	jun	jul	aug	sep	okt	nov	dec
Amfibieën												
Ringslang en hazelworm												
Grondgebonden zoogdieren												
Broedvogels												
	Geen maatregelen nodig, wel zorgplicht											
	Activiteit uitvoeren onder voorwaarden (zie onder)											
	Activiteit niet uitvoeren											

In de gele periode kunnen de werkzaamheden worden uitgevoerd, mits de volgende gedragsregels worden gevolgd.

Amfibieën, reptielen en grondgebonden zoogdieren

4.5.1 Bij het plaatsen en vervangen van hekken en rasters die voor dieren niet te passeren zijn wordt rekening gehouden met voortplantingsplaatsen van amfibieën, broeihopen en zon- en foerageerplekken van reptielen en verblijfplaatsen van eekhoorn, das en waterspitsmuis: werkzaamheden kunnen worden uitgevoerd zolang er geen sprake is van ongewenste toenemende barrièrewerking voor de dieren.

Vogels

4.5.2 Bij werkzaamheden in het broedseizoen nabij bosplantsoen of opgaande begroeiing wordt rekening gehouden met broedvogels. In gebruik zijnde nesten van broedvogels worden gemarkeerd¹¹ en bij werkzaamheden ontzien. Er wordt voldoende afstand (ten minste 5

¹¹ De markering vindt zodanig plaats dat de nesten niet door predatoren kunnen worden herkend.

m) gehouden tot in gebruik zijnde nesten om verstoring te voorkomen. Bij nesten van niet-zangvogels wordt het advies van een deskundige gevraagd om te bepalen tot op welke afstand gewerkt mag worden.

4.6 Beheergroep Bomen

(Beheergroepen BG, BV, BK, BL; voor bomen in beplanting BB zie Bosplantsoen)

De werkzaamheden betreffen het snoeien, kappen en vervangen van alleenstaande bomen en bomen die onderdeel van een laan vormen. Het betreft beheergroepen met een beperkte betekenis voor beschermde planten en dieren. Werkzaamheden zijn het gehele jaar door mogelijk zonder maatregelen, indien geen soorten van Tabel 2 en 3 en (broed)vogels aanwezig zijn in de directe omgeving van de activiteit.

Soorten	jan	feb	mrt	apr	mei	jun	jul	aug	sep	okt	nov	dec
Vleermuizen	geel	geel	geel	rood	rood	rood	rood	geel	geel	geel	geel	geel
Boommarter	geel	geel	geel	geel	geel	geel	geel	geel	geel	geel	geel	geel
Das	geel	geel	rood	rood	rood	rood	rood	geel	geel	geel	geel	geel
Eekhoorn	geel	rood	rood	rood	rood	rood	rood	rood	geel	geel	geel	geel
Broedvogels	geel	geel	rood	rood	rood	rood	rood	geel	geel	geel	geel	geel
	Geen maatregelen nodig, wel zorgplicht											
	Activiteit uitvoeren onder voorwaarden (zie onder)											
	Activiteit niet uitvoeren											

Er worden geen werkzaamheden uitgevoerd aan bomen met in gebruik zijnde voortplantingsplaatsen van vleermuizen, eekhoorn, boommarter en vogels. Ook bomen in de buurt van een dassenburgt worden ontzien. In de gele periode kunnen de werkzaamheden worden uitgevoerd, mits de volgende gedragsregels worden gevolgd.

Algemeen

- 4.6.1 Direct voorafgaand aan de kap worden geschikte bomen door een ter zake deskundige geïnspecteerd op de aanwezigheid van vleermuizen, eekhoorn, boommarter en in gebruik zijnde verblijfplaatsen van vogels. Indien deze aanwezig zijn, wordt de kap achterwege gelaten of uitgesteld tot een moment dat er geen eieren of onvolgroeide jongen aanwezig zijn en de dieren niet in winterrust zijn.
- 4.6.2 De velrichting is afgekeerd van verblijfplaatsen van beschermde soorten van Tabel 2 of 3 of van vogels.

Vleermuizen

- 4.6.3 Bomen met holten, spleten of rottingsgaten geschikt voor vleermuizen worden ontzien. Lanen met een functie als vliegroute

worden gefaseerd vervangen in de winterperiode (oktober – februari). Bij verwijdering van de hele laan gelden de werkzaamheden als ruimtelijke ingreep, zie hiervoor H3.

Boommarter

- 4.6.4 Bomen met in gebruik zijnde voortplantingsplaatsen worden ongemoeid gelaten. Kap kan plaatsvinden als de voortplantingsplaats niet meer in gebruik is.

Eekhoorn

- 4.6.5 Bomen met in gebruik zijnde voortplantingsplaatsen worden ongemoeid gelaten. Kap kan plaatsvinden als de voortplantingsplaats niet meer in gebruik is.
- 4.6.6 Bomen met in gebruik zijnde winternesten worden ongemoeid gelaten.

Vogels

- 4.6.7 Bomen met in gebruik zijnde nesten worden tijdens broedseizoen ontzien.
- 4.6.8 Bomen met jaarrond beschermd nesten worden niet gekapt als er nog eieren of niet-vliegvlugge jongen aanwezig zijn. De bomen worden alleen gekapt als de vogels voldoende alternatieven hebben. Zo nodig worden hiertoe actief alternatieven aangeboden.

Das

- 4.6.9 Werkzaamheden vinden plaats op minimaal 25 m afstand van bewoonde dassenburchten. Bomen mogen niet op dassenburchten terecht komen, de velrichting moet van de burcht zijn afgekeerd.
- 4.6.10 Werkzaamheden op kleinere afstand vinden uitsluitend plaats in de periode van 1 september – 1 januari, uitsluitend voor zover hierbij geen gebruik gemaakt wordt van rijdend materieel. Na de werkzaamheden moet het territorium inclusief migratieroutes en foerageergebieden worden ontzien en de functionaliteit hiervan worden behouden.

4.7 Beheergroep Bosplantsoen

(Beheergroepen BB, BPO, BP1, BP2, BP3, BP4)

De werkzaamheden betreffen het snoeien, kappen en vervangen van struweel, griend, bossingels, bos en hakhout. Het betreft beheergroepen met een mogelijk grote betekenis voor beschermde planten en dieren. Werkzaamheden zijn het gehele jaar door mogelijk zonder maatregelen, indien geen soorten van Tabel 2 en 3 en (broed)vogels aanwezig zijn in de directe omgeving van de activiteit.

Periode	jan	feb	mrt	apr	mei	jun	jul	aug	sep	okt	nov	dec
Soorten												
Amfibieën van Tabel 3												
Reptielen												
Vleermuizen												
Waterspitsmuis												
Boommarter												
Das												
Eekhoorn												
Broedvogels												
	Geen maatregelen nodig, wel zorgplicht											
	Activiteit uitvoeren onder voorwaarden (zie onder)											
	Activiteit niet uitvoeren											

Er worden geen werkzaamheden uitgevoerd aan bomen met in gebruik zijnde voortplantingsplaatsen van vleermuizen, eekhoorn, boommarter en vogels. In de gele periode kunnen de werkzaamheden worden uitgevoerd, mits de volgende gedragsregels worden gevolgd.

Algemeen

- 4.7.1 Direct voorafgaand aan de kap worden geschikte bomen door een ter zake deskundige geïnspecteerd op de aanwezigheid van vleermuizen, eekhoorn, boommarter en in gebruik zijnde verblijfplaatsen van vogels. Indien deze aanwezig zijn, wordt de kap achterwege gelaten of uitgesteld tot een moment dat er geen eieren of onvolgroeide jongen aanwezig zijn en de dieren niet in winterrust zijn.
- 4.7.2 De velrichting is afgekeerd van verblijfplaatsen van beschermde soorten van Tabel 2 of 3 of van vogels.

Amfibieën

- 4.7.3 Bij het vellen en verwijderen van materiaal worden voortplantingswateren en hun oeverstroken ontzien (1 maart - 30 september).
- 4.7.4 Bij het vellen en verwijderen van materiaal worden takken- en bladerhopen, die dienst kunnen doen als overwinteringsplaats, ontzien (1 oktober - 31 maart).

Reptielen

- 4.7.5 Bij het vellen en verwijderen van materiaal worden rust- en verblijfplaatsen als bladhopen, oeverstroken, bosranden zoveel mogelijk ontzien (1 maart - 30 september).
- 4.7.6 Bij het vellen en verwijderen van materiaal worden takken- en bladerhopen, die dienst kunnen doen als overwinteringsplaats, ontzien (1 oktober - 31 maart).

Vleermuizen

- 4.7.7 Bomen met holten, spleten of rottingsgaten geschikt voor vleermuizen worden ontzien. Lanen met een functie als vliegroute worden gefaseerd gedund in de winterperiode (oktober - februari), zodanig dat de laan als vliegroute in tact blijft.

Waterspitsmuis

- 4.7.8 Bij het vellen en verwijderen van materiaal worden oeverstroken langs water met waterspitsmuis ontzien.

Boommarter

- 4.7.9 Bomen met in gebruik zijnde voortplantingsplaatsen worden ongemoeid gelaten. Kap kan plaatsvinden als de voortplantingsplaats niet meer in gebruik is en er alternatieven beschikbaar zijn.

Das

- 4.7.10 Werkzaamheden vinden plaats op minimaal 25 m afstand van bewoonde dassenburchten.
- 4.7.11 Werkzaamheden op kleinere afstand vinden uitsluitend plaats in de periode van 1 september - 1 januari, uitsluitend voor zover hierbij geen gebruik gemaakt wordt van rijdend materieel. Tijdens en na de werkzaamheden moet het territorium inclusief migratieroutes en foerageergebieden worden ontzien en de functionaliteit hiervan worden behouden.

Eekhoorn

- 4.7.12 Bomen met in gebruik zijnde voortplantingsplaatsen worden ongemoeid gelaten. Kap kan plaatsvinden als de voortplantingsplaats niet meer in gebruik is.
- 4.7.13 Bomen met in gebruik zijnde winternesten worden ongemoeid gelaten.

Vogels

- 4.7.14 Bomen met in gebruik zijnde nesten worden tijdens broedseizoen ontzien.
- 4.7.15 Bomen met jaarrond beschermd nesten worden niet gekapt als er nog eieren of niet-vliegvlugge jongen aanwezig zijn. De bomen worden alleen gekapt als de vogels voldoende alternatieven hebben. Zo nodig worden hiertoe actief alternatieven aangeboden.

4.8 Dierenweiden en maaien kort gras (gazon)

Dierenweide

(Beheergroep GR0)

Ten aanzien begrazing van dierenweiden gelden geen specifieke gedragsregels. Het vóórkomen van beschermde soorten van Tabel 2 en 3 en broedvogels op deze weiden is uitgesloten.

Maaien kort gras

(Beheergroepen GR1, GR2, GR6, GR8, GR16)

Het betreft beheergroepen met een beperkte betekenis voor beschermde planten en dieren. Maaien is het gehele jaar door mogelijk zonder maatregelen, indien geen soorten van Tabel 2 en 3 en broedende vogels aanwezig zijn in de directe omgeving van de maaiactiviteit.

Indien broedvogels aanwezig zijn op de plaats waar werkzaamheden worden uitgevoerd, dan wel dat de beheereenheid grenst aan een voortplantingswater van amfibieën dienen bij de werkzaamheden onderstaande gedragsregels te worden gevolgd.

Soorten	Periode	jan	feb	mrt	apr	mei	jun	jul	aug	sep	okt	nov	dec
Amfibieën van Tabel 3													
Broedvogels													
		Geen maatregelen nodig, wel zorgplicht											
		Activiteit uitvoeren onder voorwaarden (zie onder)											
		Activiteit niet uitvoeren											

In de gele periode kunnen de werkzaamheden worden uitgevoerd, mits de volgende gedragsregels worden gevolgd.

Amfibieën

4.8.1 Percelen grenzend aan wateren met Tabel 3 soorten en/of relatief grote populaties¹² van Tabel 1 soorten worden in de periode juni – september niet bij of kort na regenachtig weer gemaaid.

Vogels

4.8.2 Bij werkzaamheden in het broedseizoen wordt rekening gehouden met broedvogels. In gebruik zijnde nesten van broedvogels worden gemarkeerd¹³ en bij werkzaamheden ontzien. Er wordt voldoende afstand (ten minste 5 m) gehouden tot in gebruik zijnde nesten om

¹² Vast te stellen door een deskundige.

¹³ De markering vindt zodanig plaats dat de nesten niet door predatoren kunnen worden herkend.

verstoring te voorkomen. Bij nesten van niet-zangvogels wordt het advies van een deskundige gevraagd om te bepalen tot op welke afstand gewerkt mag worden.

4.9 Maaien kruidige vegetaties op bermen, dijken en velden

(Beheergroepen GR3, GR4, GR5, GR7, GR9, GR10, GR12, GR13)

Het betreft beheergroepen met een soms grote betekenis voor beschermde planten en dieren. Maaien is het gehele jaar door mogelijk zonder maatregelen, indien geen soorten van Tabel 2 of 3 of broedvogels aanwezig zijn in de directe omgeving van de maaiactiviteit.

Indien soorten van Tabel 2 of 3 of broedvogels aanwezig zijn op de plaats waar werkzaamheden worden uitgevoerd, dienen bij de werkzaamheden onderstaande gedragsregels te worden gevolgd.

Soorten	Periode	jan	feb	mrt	apr	mei	jun	jul	aug	sep	okt	nov	dec
Planten		■	■	■	■	■	■	■	■	■	■	■	■
Amfibieën		■	■	■	■	■	■	■	■	■	■	■	■
Ringslang		■	■	■	■	■	■	■	■	■	■	■	■
Broedvogels		■	■	■	■	■	■	■	■	■	■	■	■
		Geen maatregelen nodig, wel zorgplicht											
		Activiteit uitvoeren onder voorwaarden (zie onder)											
		Activiteit niet uitvoeren											

In de gele periode kunnen de werkzaamheden worden uitgevoerd, mits de volgende gedragsregels worden gevolgd.

Planten

- 4.9.1 Groeiplaatsen van orchideeën wordt in het veld gemarkeerd en bij het maaien ontzien.
- 4.9.2 Groeiplaatsen van orchideeën wordt na de zaadzetting van betreffende soort(en) gemaaid.
- 4.9.3 Het maaisel wordt onmiddellijk verwijderd om verrijking en verstikking van de bodem tegen te gaan.

Amfibieën

- 4.9.4 Percelen grenzend aan wateren met Tabel 3 soorten en/of relatief grote populaties¹⁴ van Tabel 1 soorten worden in de periode juni – september niet bij of kort na regenachtig weer gemaaid.

¹⁴ Vast te stellen door een deskundige.

Ringslang

- 4.9.5 Grasvegetaties met schuil- en rustplekken van ringslang worden handmatig¹⁵ en gefaseerd gemaaid, zodanig dat minimaal 33% blijft staan om dieren dekking te bieden.

Vogels

- 4.9.6 Bij werkzaamheden in het broedseizoen wordt rekening gehouden met broedvogels. In gebruik zijnde nesten van broedvogels worden gemarkeerd¹⁶ en bij werkzaamheden ontzien. Er wordt voldoende afstand (ten minste 5 m) gehouden tot in gebruik zijnde nesten om verstoring te voorkomen. Bij nesten van niet-zangvogels wordt het advies van een deskundige gevraagd om te bepalen tot op welke afstand gewerkt mag worden.

¹⁵ Met handmatig maaien wordt bedoeld: met een handmaaier of zeis.

¹⁶ De markering vindt zodanig plaats dat de nesten niet door predatoren kunnen worden herkend.

4.10 Maaien oevervegetaties

(Beheergroepen GR14, GR15)

Het betreft beheergroepen met een vaak grote betekenis voor beschermde planten en dieren. Maaien is het gehele jaar door mogelijk zonder maatregelen, indien geen soorten van Tabel 2 of 3 of broedvogels aanwezig zijn in de directe omgeving van de maaiactiviteit.

Indien soorten van Tabel 2 of 3 of broedvogels aanwezig zijn op de plaats waar werkzaamheden worden uitgevoerd, dienen bij de werkzaamheden onderstaande gedragsregels te worden gevolgd.

Soorten	Periode	jan	feb	mrt	apr	mei	jun	jul	aug	sep	okt	nov	dec
Planten		■	■	■	■	■	■	■	■	■	■	■	■
Amfibieën		■	■	■	■	■	■	■	■	■	■	■	■
Ringslang		■	■	■	■	■	■	■	■	■	■	■	■
Waterspitsmuis		■	■	■	■	■	■	■	■	■	■	■	■
Broedvogels		■	■	■	■	■	■	■	■	■	■	■	■
Libellen		■	■	■	■	■	■	■	■	■	■	■	■
		Geen maatregelen nodig, wel zorgplicht											
		Activiteit uitvoeren onder voorwaarden (zie onder)											
		Activiteit niet uitvoeren											

In de gele periode kunnen de werkzaamheden worden uitgevoerd, mits de volgende gedragsregels worden gevolgd.

Planten

- 4.10.1 Groeiplaatsen van orchideeën wordt in het veld gemarkeerd en bij 'het maaien ontzien.
- 4.10.2 Groeiplaatsen van orchideeën wordt na de zaadzetting van betreffende soort(en) gemaaid.
- 4.10.3 Het maaisel wordt onmiddellijk verwijderd om verrijking en verstikking van de bodem tegen te gaan.

Amfibieën

- 4.10.4 Percelen grenzend aan wateren met Tabel 3 soorten en/of relatief grote populaties¹⁷ van Tabel 1 soorten worden in de periode juni – september niet bij of kort na regenachtig weer gemaaid.

¹⁷ Vast te stellen door een deskundige.

Ringslang

4.10.5 Grasvegetaties met schuil- en rustplekken van ringslang worden op een hoogte van 10 cm of hoger en gefaseerd gemaaid, zodanig dat minimaal 33% blijft staan om dieren dekking te bieden.

Waterspitsmuis

4.10.6 Oeverstroken langs wateren met waterspitsmuis worden gefaseerd gemaaid, zodat minimaal 33% blijft staan om dieren dekking te bieden.

Vogels

4.10.7 Bij werkzaamheden in het broedseizoen wordt rekening gehouden met broedvogels. In gebruik zijnde nesten van broedvogels worden gemarkeerd¹⁸ en bij werkzaamheden ontzien. Er wordt voldoende afstand (ten minste 5 m) gehouden tot in gebruik zijnde nesten om verstoring te voorkomen. Bij nesten van niet-zangvogels wordt het advies van een deskundige gevraagd om te bepalen tot op welke afstand gewerkt mag worden.

Libellen

4.10.8 Oeverstroken langs wateren met gevlekte witsnuitlibel of groene glazenmaker worden gefaseerd gemaaid, zodat minimaal 50% blijft staan om dieren dekking te bieden.

¹⁸ De markering vindt zodanig plaats dat de nesten niet door predatoren kunnen worden herkend.

4.11 Schonen en baggeren van watergangen, vijvers en poelen

(Beheergroepen WA1, WA2, WA3, WA4, WA5)

Het betreft beheergroepen met een vaak grote betekenis voor beschermde planten en dieren. Schonen en baggeren is het gehele jaar door mogelijk zonder maatregelen, indien geen soorten van Tabel 2 of 3 of broedvogels aanwezig zijn in de directe omgeving van de maaiactiviteit.

Indien soorten van Tabel 2 of 3 of broedvogels aanwezig zijn op de plaats waar werkzaamheden worden uitgevoerd, dienen bij de werkzaamheden onderstaande gedragsregels te worden gevolgd.

Soorten	Periode	jan	feb	mrt	apr	mei	jun	jul	aug	sep	okt	nov	dec
Planten		■	■	■	■	■	■	■	■	■	■	■	■
Vissen		■	■	■	■	■	■	■	■	■	■	■	■
Amfibieën		■	■	■	■	■	■	■	■	■	■	■	■
Ringslang		■	■	■	■	■	■	■	■	■	■	■	■
Waterspitsmuis		■	■	■	■	■	■	■	■	■	■	■	■
Broedvogels		■	■	■	■	■	■	■	■	■	■	■	■
Libellen		■	■	■	■	■	■	■	■	■	■	■	■
		Geen maatregelen nodig, wel zorgplicht											
		Activiteit uitvoeren onder voorwaarden (zie onder)											
		Activiteit niet uitvoeren											

Algemeen

- 4.11.1 Bij baggerwerkzaamheden wordt overwogen of de inzet van een baggerzuiger mogelijk is. Hiermee wordt de opwerveling van slib voorkomen en blijven de oevers intact. Dit voorkomt schade aan vissen, amfibieën en water- en oevervegetaties.
- 4.11.2 Het schoonsel c.q. de bagger wordt meteen steekproefsgewijs geïnspecteerd op de aanwezigheid van beschermde soorten vissen, amfibieën (ook larven), ongewervelden en zoetwatermosselen. Als deze worden aangetroffen, worden ze direct terug in het water gezet, op een plaats waar geen werkzaamheden (meer) worden uitgevoerd¹⁹. Dit gebeurt onder begeleiding van of op aanwijzing van een deskundige.

¹⁹ Voor het verplaatsen van beschermde soorten (anders dan ze binnen het werkgebied “uit de weg te zetten”) is een ontheffing van art. 13 van de Flora- en faunawet nodig. Ook als u volgens deze gedragscode werkt. Meer informatie hierover is te verkrijgen bij Dienst Regelingen van het ministerie van LNV.

- 4.11.3 Het schonen en/of baggeren van een doodlopend stuk van een watergang, begint bij het doodlopende eind en werkt naar het aangetakt eind toe.
- 4.11.4 Als de dimensionering van de sloot het toelaat, kan soms volstaan worden met alleen het middendeel van de sloot te baggeren en de oeverzones intact te laten. Dit is ecologisch gezien waardevol omdat het leefgebied van beschermde soorten zo min mogelijk wordt aangetast en de doorstroomcapaciteit toch wordt gewaarborgd.
- 4.11.5 Wateren worden zo geschoond en/of gebaggerd dat minimaal 25% van de bodem ongemoeid blijft. Het schonen en baggeren wordt uitgevoerd in aaneengesloten delen van maximaal 1 kilometer lengte, daarna blijft 150 m voor het volgende te schonen of te baggeren tracé ongemoeid.

In de gele periode kunnen de werkzaamheden worden uitgevoerd, mits de volgende gedragsregels worden gevolgd.

Planten

- 4.11.6 Wateren met waterdrieblad worden geschoond en/of gebaggerd in september – oktober. Groeiplaatsen worden door een deskundige gemarkeerd en ontzien indien de benodigde watervoerende capaciteit daarmee niet in gevaar wordt gebracht.
- 4.11.7 Het schoonsel c.q. de bagger wordt niet gedeponerd op de oever waar groeiplaatsen van beschermde soorten aanwezig zijn.

Vissen

- 4.11.8 Wateren met beschermde vissoorten worden alleen geschoond en gebaggerd bij een watertemperatuur tussen 4 en 20°C. *Toelichting:* de oplosbaarheid van zuurstof in warm water is beperkt, terwijl de activiteit van vissen bij deze temperaturen hoog is. In warm water treedt daardoor eerder zuurstofgebrek op dan in koud water en zijn de effecten op vissen het grootst. Door opwerveling van bodem- en organisch materiaal en biologische omzetting daarvan wordt bovendien een extra beslag gelegd op de zuurstofhuishouding. Bij zeer lage temperaturen worden vissen zo traag dat ze hun normale vluchtgedrag niet meer vertonen.
- 4.11.9 Wateren met beschermde vissen worden geschoond en/of gebaggerd in september – november. Bij schonen tussen 1 december en 1 maart wordt de bodem ongemoeid gelaten.

4.11.10 In de oeverzone van grote wateren (meren, plassen) en wateren met stortsteen of puin wordt rekening gehouden met het voorkomen van de rivierdonderpad. Zones met stortsteen, puin en andere vast materiaal op de bodem worden bij baggerwerkzaamheden ontzien. Deze maatregel geldt jaarrond.

Amfibieën

4.11.11 Wateren met amfibieën van Tabel 3 en/of relatief grote populaties²⁰ van Tabel 1 soorten worden geschoond en/of gebaggerd in september – november. Bij schonen tussen 1 december en 1 maart wordt de bodem ongemoeid gelaten.

Ringslang

4.11.12 Wateren die leefgebied van de ringslang vormen worden geschoond en/of gebaggerd in september – februari. Bij schonen tussen 1 december en 1 maart wordt de bodem ongemoeid gelaten.

Waterspitsmuis

4.11.13 Wateren die leefgebied van de waterspitsmuis vormen, worden gefaseerd geschoond en/of gebaggerd. Jaarlijks blijft ten minste 33% van de oever- en waterplantenvegetatie ongemoeid.

Vogels

4.11.14 Bij werkzaamheden in het broedseizoen wordt rekening gehouden met broedvogels. In gebruik zijnde nesten van broedvogels worden gemarkeerd²¹ en bij werkzaamheden ontzien. Er wordt voldoende afstand (ten minste 5 m) gehouden tot in gebruik zijnde nesten om verstoring te voorkomen. Bij nesten van niet-zangvogels wordt het advies van een deskundige gevraagd om te bepalen tot op welke afstand gewerkt mag worden.

4.11.15 Er wordt voldoende afstand (ten minste 5 m) gehouden tot in gebruik zijnde nesten om verstoring te voorkomen. Bij nesten van niet-zangvogels wordt het advies van een deskundige gevraagd om te bepalen tot op welke afstand gewerkt mag worden.

Libellen

4.11.16 Wateren met gevlekte witsnuilibel of groene glazenmaker worden geschoond in september – november.

²⁰ Vast te stellen door een deskundige.

²¹ De markering vindt zodanig plaats dat de nesten niet door predatoren kunnen worden herkend.

4.11.17 Wateren met gevlekte witsnuilibel of groene glazenmaker worden gefaseerd geschoond en/of gebaggerd. Jaarlijks blijft ten minste 50% van de oever- en waterplantenvegetatie omgemoeid.

4.12 Snoeien van heesters, hagen en (roze)struiken

(Beheergroepen HA0, HA1, HA2, HA3, HA4, HE0, HE1, HE2, HE4, HE5, HE7, HE8, RO0, RO1)

Het betreft beheergroepen met een beperkte betekenis voor beschermde planten en dieren. Snoeien is het gehele jaar door mogelijk zonder maatregelen, indien geen soorten van Tabel 2 of 3 of broedvogels aanwezig zijn in de directe omgeving van de snoeiactiviteit.

Indien soorten van Tabel 2 of 3 of broedvogels aanwezig zijn op de plaats waar werkzaamheden worden uitgevoerd, dienen bij de werkzaamheden onderstaande gedragsregels te worden gevolgd.

Soorten	Periode	jan	feb	mrt	apr	mei	jun	jul	aug	sep	okt	nov	dec
Broedvogels													
		Geen maatregelen nodig, wel zorgplicht											
		Activiteit uitvoeren onder voorwaarden (zie onder)											
		Activiteit niet uitvoeren											

In de gele periode kunnen de werkzaamheden worden uitgevoerd, mits de volgende gedragsregels worden gevolgd.

- 4.12.1 In gebruik zijnde nesten van broedvogels worden gemarkeerd²². Er wordt voldoende afstand (ten minste 5 m) gehouden tot in gebruik zijnde nesten om verstoring te voorkomen. Bij nesten van niet-zangvogels wordt het advies van een deskundige gevraagd om te bepalen tot op welke afstand gewerkt mag worden. De maatregel geldt jaarrond, omdat ook rekening moet worden gehouden met jaarrond beschermde nesten.

²² De markering vindt zodanig plaats dat de nesten niet door predatoren kunnen worden herkend.

Bijlage 1. Relevante artikelen uit Flora- en faunawet

Kader 1: Artikel 2 Flora- en Faunawet

1. Een ieder neemt voldoende zorg in acht voor de in het wild levende dieren en planten, evenals voor hun directe leefomgeving.
2. De zorg, bedoeld in het eerste lid, houdt in ieder geval in dat een ieder die weet of redelijkerwijs kan vermoeden dat door zijn handelen of nalaten nadelige gevolgen voor flora of fauna kunnen worden veroorzaakt, verplicht is dergelijk handelen achterwege te laten voor zover dat in redelijkheid kan worden gevegd, dan wel alle maatregelen te nemen die redelijkerwijs van hem kunnen worden gevegd teneinde die gevolgen te voorkomen of, voor zover die gevolgen niet kunnen worden voorkomen, deze zoveel mogelijk te beperken of ongedaan te maken.

Kader 2: Besluit vrijstelling beschermde dier- en plantensoorten, artikel 2c, lid 3.

Zorgvuldig handelen als bedoeld in het tweede lid, onderdeel b, houdt in elk geval in dat:

- b. van de werkzaamheden of het gebruik geen wezenlijke invloed uitgaat op de in het eerste lid bedoelde soorten en
- c. voorafgaand en tijdens de werkzaamheden of het gebruik in redelijkheid alles zal worden verricht of gelaten om te voorkomen of zoveel mogelijk te beperken dat:
 - 1°. De in het eerste lid bedoelde dieren worden gedood, verwond, gevangen, bemachtigd of met het oog daarop worden opgespoord.
 - 2°. Nesten, hollen of andere voortplantings- of vaste rust- of verblijfplaatsen van de in het eerste lid bedoelde dieren worden beschadigd, vernield, uitgehaald, weggenomen of verstoord.
 - 3°. Eieren van de in het eerste lid bedoelde dieren worden beschadigd of vernield.

Kader 3: Besluit vrijstelling beschermde dier- en plantensoorten, artikelen 16 b en 16c:

Artikel 16b:

1. De verboden, bedoeld in de artikelen 8 tot en met 12 van de wet, gelden niet bij:
 - a. De uitvoering van werkzaamheden in het kader van bestendig beheer of onderhoud van vaarwegen, watergangen, waterkeringen, oevers, vliegvelden, wegen, spoorwegen en bermen en in het kader van natuurbeheer.
 - b. De uitvoering van werkzaamheden in het kader van bestendig beheer of onderhoud in de landbouw en de bosbouw;
 - c. bestendig gebruik;

- d. de uitvoering van werkzaamheden in het kader van ruimtelijke ontwikkeling en inrichting.
2. De vrijstellingen, bedoeld in het eerste lid, gelden ten aanzien van in het wild levende dieren en planten behorende tot:
- a. bij ministeriële regeling aangewezen beschermde inheemse dier- en plantensoorten;
 - b. overige beschermde inheemse dier- en plantensoorten, mits de werkzaamheden en het gebruik aantoonbaar plaatsvinden overeenkomstig een door Onze Minister goedgekeurde gedragscode.
3. In afwijking van het tweede lid, onderdeel b, gelden de vrijstellingen, bedoeld in het eerste lid, onderdelen b en c, voor wat betreft artikel 10 van de wet niet ten aanzien van de soorten, genoemd in bijlage IV van de Habitatrictlijn en in bijlage 1 bij dit besluit.
4. In afwijking van het tweede lid, onderdeel b, geldt de vrijstelling, bedoeld in het eerste lid, onderdeel d, niet ten aanzien van de soorten, genoemd in bijlage IV van de Habitatrictlijn en in bijlage 1 bij dit besluit.
5. Bij de in het tweede lid bedoelde ministeriële regeling worden niet aangewezen vogelsoorten als bedoeld in artikel 4, eerste lid, onderdeel b, van de wet en soorten, die genoemd worden in

Artikel 16c:

1. Een gedragscode, als bedoeld in artikel 16b, tweede lid, onderdeel b, wordt slechts goedgekeurd, indien hierin een wijze van uitvoering van werkzaamheden of gebruik is beschreven waarmee naar het oordeel van Onze Minister afdoende gewaarborgd is dat ten aanzien van de in artikel 16b, tweede lid, onderdeel b, bedoelde soorten:
- a. geen benutting of economisch gewin plaatsvindt;
 - b. zorgvuldig wordt gehandeld, hetgeen inhoudt dat:
 - 1. slechts werkzaamheden verricht worden of gebruik plaatsvindt waarvan geen wezenlijke invloed uitgaat op de in artikel 16b, tweede lid, onderdeel b, bedoelde soorten;
 - 2. voor wat betreft dieren voorafgaand en tijdens de werkzaamheden of het gebruik in redelijkheid alles wordt verricht of gelaten om te voorkomen of zoveel mogelijk te beperken dat:
 - i. de in artikel 16b, tweede lid, onderdeel b, bedoelde dieren worden gedood, verwond, gevangen, bemachtigd of met het oog daarop worden opgespoord;
 - ii. nesten, hollen of andere voortplantings- of vaste rust- of verblijfplaatsen van de in artikel 16b, tweede lid, onderdeel b, bedoelde dieren worden beschadigd, vernield, uitgehaald, weggenomen of verstoord;
 - iii. eieren van de in artikel 16b, tweede lid, onderdeel b, bedoelde dieren worden beschadigd of vernield.
2. Onze Minister kan het goedkeuringsbesluit intrekken, indien naar zijn oordeel de staat van instandhouding van de soorten, bedoeld in artikel 16b, tweede lid, onderdeel b, of de trend in de staat van instandhouding van deze soorten daartoe noodzaakt.

Bijlage 2. Checklist beschermde soorten in Utrecht

In deze checklist staan alle beschermde soorten van Tabel 2 en Tabel 3²³ van de Flora- en faunawet en alle vogelsoorten waarvan de nestplaats zeker of onder omstandigheden jaarrond beschermd zijn²⁴. De soorten waarvan op het moment van schrijven bekend is dat zij binnen de gemeente Utrecht voorkomen dan wel voor kunnen komen zijn **vet** gemarkeerd. De checklist is gebaseerd op het rapport Beschermde soorten flora en fauna Utrecht van januari 2010²⁵.

Tabel 2	Presentie binnen de gemeente Utrecht
<i>Vaatplanten</i>	
• Aangebrande orchis	
• Aapjesorchis	
• Beenbreek	
• Bergklokje	
• Bergnactorchis	
• Bijenorchis	Zeker
• Blaasvaren	Bekend uit 1975
• Blauwe zeedistel	
• Bleek bosvogeltje	
• Bokkenorchis	
• Brede orchis	Zeker
• Bruinrode wespenorchis	
• Daslook	Zeker
• Dennenorchis	
• Duitse gentiaan	
• Franjementiaan	
• Geelgroene wespenorchis	
• Gele helmbloem	Zeker
• Gevlekte orchis	Momenteel onbekend
• Groene nachtorchis	
• Groensteel	
• Grote keverorchis	Zeker

²³ Met uitzondering van vissoorten die uitsluitend in brakke of zoute wateren voorkomen.

²⁴ Deze lijsten zijn samengesteld door het ministerie van LNV en gepubliceerd in augustus 2009.

²⁵ Brekelmans, F.L.A., S. Vleeming, P.H.N. Boddeke, G. Hoefsloot, J. van Zundert, J.W. de Jong, 2010. Beschermde soorten flora en fauna Utrecht. Een overzicht van beschermde soorten flora en fauna op basis van een gemeentebrede quickscan. rapportnr. 10-008, Bureau Waardenburg bv, Culemborg.

<ul style="list-style-type: none"> • Grote muggenorchis • Gulden sleutelbloem • Gebogen driehoeksvaren • Harlekijn • Herfstschroeforchis • Hondskruid • Honingorchis • Jeneverbes • Klein glaskruid • Kleine keverorchis • Kleine zonnedauw • Klokjesgentaan • Kluwenklokje • Koraalwortel • Kruisbladgentiaan • Lange ereprijs • Lange zonnedauw 	<p>Zeker</p> <p>Zeker</p> <p>Zeker</p> <p>Zeker</p>
--	---

• Mannetjesorchis	
• Maretak	Zeker
• Moeraswespenorchis	Zeker
• Muurbloem	
• Parnassia	Mogelijk tot zeker
• Pijlscheefkelk	
• Poppenorchis	
• Prachtorchis	
• Purperorchis	
• Rapuzelklokje	Zeker
• Rechte driehoeksvaren	Mogelijk, waarneming uit 1983
• Rietorchis	Zeker
• Ronde zonnedauw	Mogelijk tot zeker
• Rood bosvogeltje	
• Ruig klokje	Zeker
• Schubvaren	Momenteel niet bekend
• Slanke gentiaan	
• Soldaatje	
• Spaanse ruiter	
• Steenanjer	Zeker
• Steenbreekvaren	Zeker
• Stengelloze sleutelbloem	Zeker
• Stengelomvattend havikskruid	Zeker
• Stijf hardgras	Zeker
• Tongvaren	Zeker
• Valkruid	
• Veenmosorchis	
• Veldgentiaan	
• Veldsalie	Zeker
• Vleeskleurige orchis	Mogelijk tot zeker
• Vliegenorchis	
• Vogelnestje	
• Voorjaarsadonis	
• Wantsenorchis	
• Waterdrieblad	Zeker
• Weideklokje	
• Welriekende nachtorchis	
• Wilde gagel	Zeker
• Wilde herfststijloos	Zeker
• Wilde kievitsbloem	Zeker, niet van nature
• Wilde marjolein	Zeker
• Wit bosvogeltje	
• Witte muggenorchis	
• Zinkviooltje	
• Zomerklokje	Zeker, niet van nature

<ul style="list-style-type: none"> • Zwartsteel 	Zeker
<p><i>Vissen</i></p> <ul style="list-style-type: none"> • Bermpje • Giebel • Kleine modderkruiper • Meerval • Rivierdonderpad • 	<p>Mogelijk tot zeker</p> <p>Zeker</p> <p>Zeker</p> <p>Zeker</p>
<p><i>Reptielen en amfibieën</i></p> <ul style="list-style-type: none"> • Alpenwatersalamander • Levendbarende hagedis 	
<p><i>Zoogdieren</i></p> <ul style="list-style-type: none"> • Damhert • Edelhert • Eekhoorn • Grijze zeehond • Grote bosmuis • Steenmarter • Wild zwijn 	Zeker
<p><i>Dagvlinders</i></p>	
<p><i>Kevers</i></p> <ul style="list-style-type: none"> • Vliegend hert 	
<p><i>Kreeftachtigen</i></p> <ul style="list-style-type: none"> • Rivierkreeft 	

Tabel 3: Bijlage 1 bij Vrijstellingenbesluit	Presentie binnen de gemeente Utrecht
<p><i>Vissen</i></p> <ul style="list-style-type: none"> • Beekprik • Bittervoorn • Elrits • Gestippelde alver • Grote modderkruiper • Rivierprik 	<p>Zeker</p> <p>Mogelijk</p>
<p><i>Reptielen en amfibieën</i></p> <ul style="list-style-type: none"> • Adder • Hazelworm • Ringslang • Vinpootsalamander • Vuursalamander 	<p>Zeker</p>
<p><i>Zoogdieren</i></p> <ul style="list-style-type: none"> • Das • Boommarter • Eikelmuis • Gewone zeehond • Veldspitsmuis • Waterspitsmuis 	<p>Zeker</p> <p>Zeker</p> <p>Zeker</p>
<p><i>Dagvlinders</i></p> <ul style="list-style-type: none"> • Bruin dikkopje • Dwergblauwtje • Dwergdikkopje • Groot geaderd witje • Grote ijsvogelvinder • Heideblauwtje • Iepenpage • Kalkgraslanddikkopje • Keizermantel • Klaverblauwtje • Purperstreepparelmoervlinder • Rode vuurvlinder • Rouwmantel • Tweekleurig hooibeestje • Veenbesparelmoervlinder • Veenhooibeestje • Veldparelmoervlinder • Woudparelmoervlinder • Zilvervlek 	

• Mopsveermuis	
• Nathusius' dwergveermuis	
• Noordse woelmuis	
• Otter	
• Ruige dwergveermuis	Zeker
• Rosse veermuis	Zeker
• Tuimelaar	
• Tweekleurige veermuis	Zeker
• Vale veermuis	
• Waterveermuis	Zeker
• Wilde kat	
• Witflankdolfijn	
• Witsnuitdolfijn	
<i>Dagvlinders</i>	
• Donker pimperlblauwtje	
• Grote vuurvlinder	
• Pimperlblauwtje	
• Tijmblauwtje	
• Zilverstreephooibeestje	
<i>Libellen</i>	
• Bronslibel	
• Gaffellibel	
• Gevlekte witsnuitlibel	
• Groene glazenmaker	Mogelijk tot zeker
• Noordse winterjuffer	
• Oostelijke witsnuitlibel	
• Rivierrombout	
• Sierlijke witsnuitlibel	
<i>Kevers</i>	
• Brede geelrandwaterroofkever	
• Gestreepte waterroofkever	
• Heldenbok	
• Juchtleerkever	
<i>Slakken</i>	
• Platte schijfhoren	Mogelijk tot zeker
<i>Tweekleppigen</i>	
• Bataafse stroommossel	

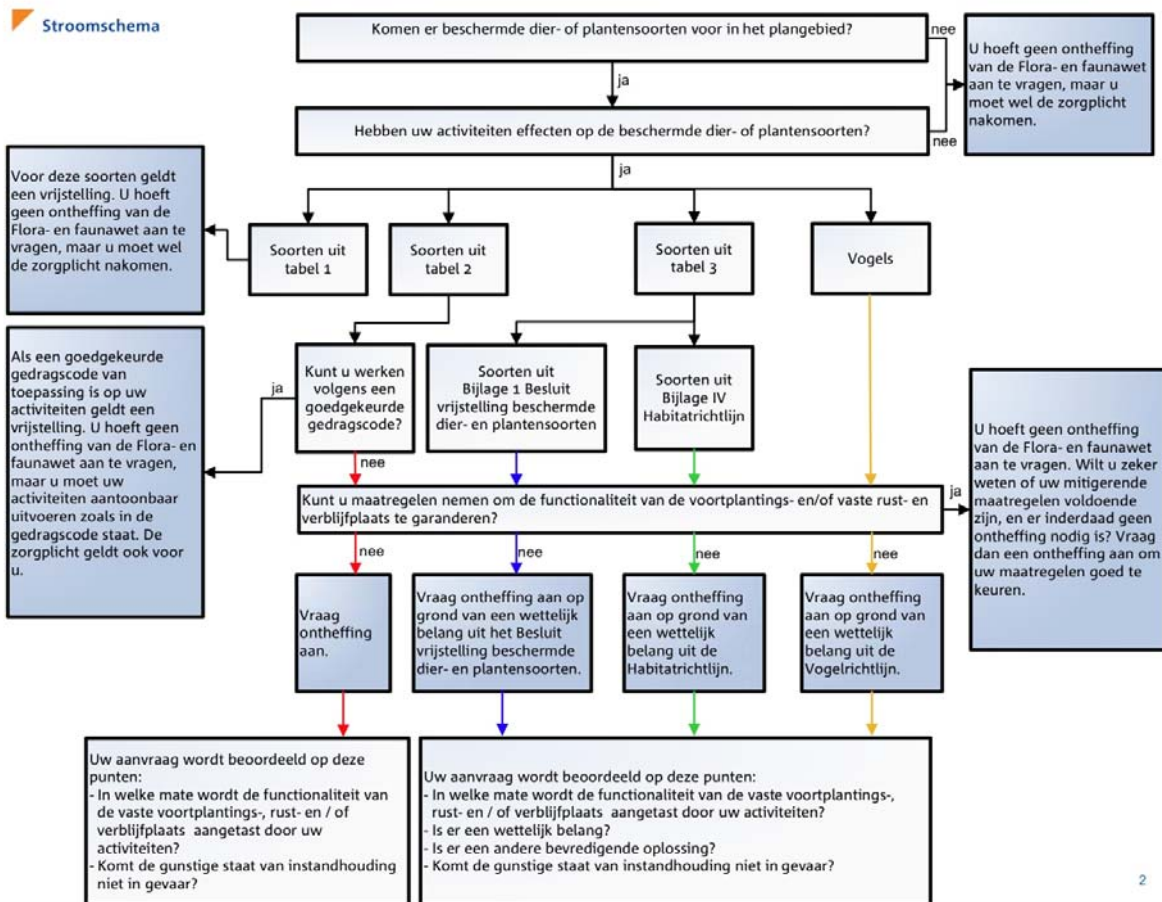
De onderstaande lijsten zijn opgesteld door het ministerie van LNV (augustus 2009). De lijsten zijn volledig opgenomen (in alfabetische volgorde), inclusief soorten waarvan het voorkomen Utrecht onwaarschijnlijk of uitgesloten is.

Jaarrond beschermde nesten	Presentie binnen de gemeente Utrecht
<i>Jaarrond beschermd</i>	
• Boomvalk	Zeker
• Buizerd	Zeker
• Gierzwaluw	Zeker
• Grote gele kwikstaart	Zeker
• Havik	Zeker
• Huismus	Zeker
• Kerkuil	Mogelijk tot zeker
• Oehoe	
• Ooievaar	
• Ransuil	Zeker
• Roek	Mogelijk tot zeker
• Slechtvalk	Nog geen broedgeval
• Sperwer	Zeker
• Steenuil	Mogelijk tot zeker
• Wespendif	
• Zwarte wouw	
<i>Niet jaarrond beschermd, inventarisatie gewenst</i>	
• Blauwe reiger	Zeker
• Boerenzwaluw	Zeker
• Bonte vliegenvanger	
• Boomklever	Zeker
• Boomkruiper	Zeker
• Bosuil	Zeker
• Brilduiker	
• Draaihals	
• Eidereend	
• Ekster	Zeker
• Gekraagde roodstaart	
• Glanskop	Zeker
• Grauwe vliegenvanger	Zeker
• Groene specht	Zeker
• Grote bonte specht	Zeker
• Hop	
• Huiszwaluw	Zeker
• Ijsvogel	Zeker
• Kleine bonte specht	Zeker
• Kleine vliegenvanger	
• Koolmees	Zeker
• Korrsnavelboomkruiper	

• Oeverwaluw	Zeker
• Pimpelmees	Zeker
• Raaf	
• Ruigpootuil	
• Spreeuw	Zeker
• Tapuit	
• Torenavalk	Zeker
• Zearend	
• Zwarte kraai	Zeker
• Zwarte mees	
• Zwarte roodstaart	Zeker
• Zwarte specht	

Bijlage 3. Stroomschema Procedure Ruimtelijke Ingrepen

Onderstaande stroomschema is afkomstig uit de brochure 'Aangepaste beoordeling ontheffing ruimtelijke ingrepen Flora- en faunawet' van het Ministerie van LNV, augustus 2009.



Bijlage 4. Overzicht beheergroepen gemeente Utrecht

Deze bijlage geeft een overzicht van de beheergroepscode uit het beheersysteem van de gemeente Utrecht.

Code	Omschrijving	Eenheid
1	BOMEN	
3	BOMEN	
BB	Boom in beplanting	st
BG	Boom in gras	st
BK	Knotbomen	st
BL	Lei- en fruitbomen	st
BV	Boom in verharding	st
PB	Particuliere boom	st
2	BEPLANTING	
4	BOSPLANTSOEN	
BP0	Bossingel	m2
BP1	Hakhout	m2
BP2	Parkbos	m2
BP3	Struweel	m2
BP4	Griend	m2
6	HAGEN	
HA0	Haag geluidschermer	m
HA1	Haag lijnvormig	m
HA2	Haag knipoppervlakte	m2
HA3	Losgroeijende haag	m
HA4	Blokhaag	m2
7	HEESTERS	
HE0	Bodembedekkers	m2
HE1	Boombak	st
HE2	Heesters en botanische rozen	m2
HE4	Klim en leiplanten	st
HE5	Sierheesters	m2
HE7	Vaste bak	m2
HE8	Heester opgaand	m2

9 KRUIDACHTIGEN

KR0	Bloembak	st
KR2	Heemplanten	m2
KR3	Vaste planten	m2
KR4	Wisselperken	m2

12 ROZEN

RO0	Struikrozen	m2
RO1	Parkheesterrozen	m2

3 GRAS

5 GRAS

G10	Gras apart maairegime	m2
G12	Gras Talud 1x	m2
G13	Gras Talud 2x	m2
G14	Waterberm 1x maaien	m2
G15	Waterberm 2x maaien	m2
G16	GR2 met bollen	m2
G20	Gras heel maairegime	m2
GR0	Dierenweiden	m2
GR1	Gazon	m2
GR2	Grasveld	m2
GR3	Hooiland 1x maaien	m2
GR4	Hooiland 2x maaien	m2
GR5	Ruigte	m2
GR6	Trapveld	m2
GR7	Stinze planten	m2
GR8	Grasveld 6x maaien	m2
GR9	GR1 met bollen	m2

4 STRAATMEUBILAIR

1 AFRASTERING

AF0	Gaashek	m
AF1	Hoofdzakelijk houten afrastering	m
AF2	Paal en draad	m
AF4	Spijlenhek	m
AF5	Voethek	m

8 KERING

KE0	Kering beton	m
KE1	Kering hout	m
KE2	Kering kunststof	m

KE3	Kering steen	m
KE4	Schanskorven	m

11 MEUBILAIR

MB0	Banken	st
MB1	Bebording	st
MB2	Papierbak	st
MB3	Picknickset	st
MB4	Meubilair overig	st
MB5	Pergola	m
MB6	fietsklem	st

5 WATER

18 WATER

WA0	Oevervegetatie	m2
WA1	Vijver	m2
WA2	Watergang	m2
WA3	Ecologische oever	m2
WA4	Ecologische poel	m2
WA5	Zakgreppel	m2

6 VERHARDING

16 VERHARDING

VE0	Asfalt pad	m2
VE1	Asfalt sport	m2
VE2	Kunststof verharding	m2
VE3	Klinkers	m2
VE5	Rubber verharding	m2
VE6	Tegels	m2

17 HALFVERHARDING

VH0	Pad	m2
VH2	Sport halfverharding	m2
VH4	Ruiterpad	m2
VH5	Onverhard	m2
VH6	Stedelijk pad	m2
VH7	Ternairpad	m2
VH8	Struinpad	m2
VH9	Bospad	m2

7 DIVERSEN

19 ZELFBEHEER

BW0	Zelfbeheer	m2
BW1	Zelfbeheer lijn	m
BW2	Zelfbeheer bloembakken	st
BW9	Zelfbeheer overig	m2

20 DIEREN

DI2	Dierenverblijven	m2
-----	------------------	----

99 Overig

SPE	Speellocatie	m2
-----	--------------	----